

Regione Lombardia  
Provincia di Milano  
Comune di  
**CUSANO MILANINO**

5

# RISTRUTTURAZIONE DELL'EDIFICIO DI VIA SEVESO 10 CON FINALITA' DI HOUSING SOCIALE

**Tav ED 05**  
**PROGETTO  
DEFINITIVO/ESECUTIVO**

**STATO DI PROGETTO:  
ELABORATO TECNICO DI  
COPERTURA**

SCALA: **1:50**  
DATA: **12/2017**  
CON: **AS\_1726**  
REV: \_\_\_\_\_  
FILE: AS1726\_CusanoMilano\_SocialHousing\_Per.dwg

Progetto: Raggruppamento Temporaneo di Professionisti:

**Studio Tecnico Associato AS32**  
Arch. A. Vergnano - Ing. A. Camellini -  
Arch. A. Di Gregorio - Arch. S. Arena



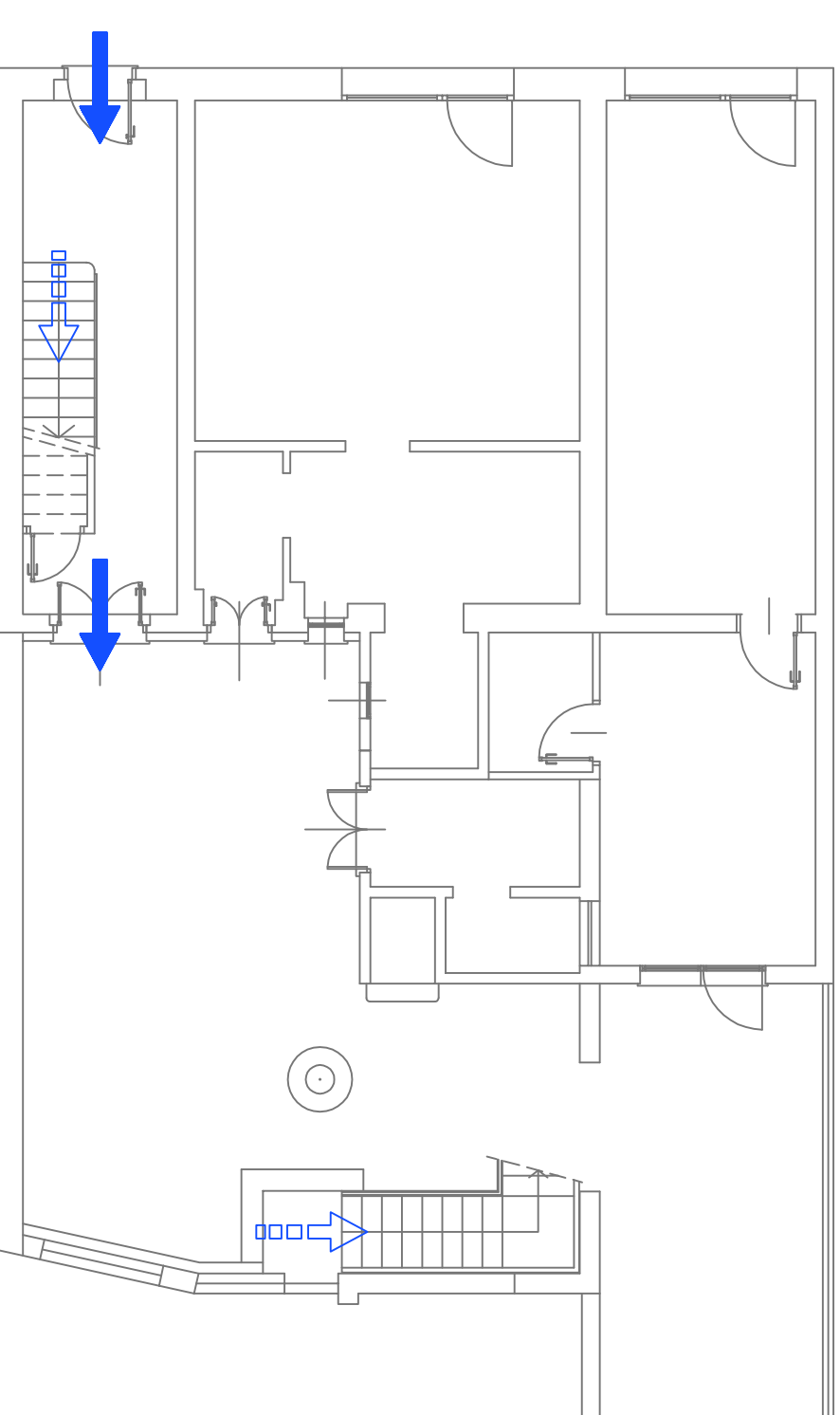
Corso Peschiera 136, 10138 Torino  
Tel 011 0361986 fax 011 0361987  
e-mail studio.as32@gmail.com

**Arch. Mauro Roberto Matera**  
Via Rivarolo 49/A, 10071 Bergiano T.se (TO)

**Dott. Geol. Mirco Rosso**  
Via Cosentino 14, 10161 Maglione (TO)

Responsabile Unico del Procedimento: **Dott. Marco Tachellini**

PIANO TERRA

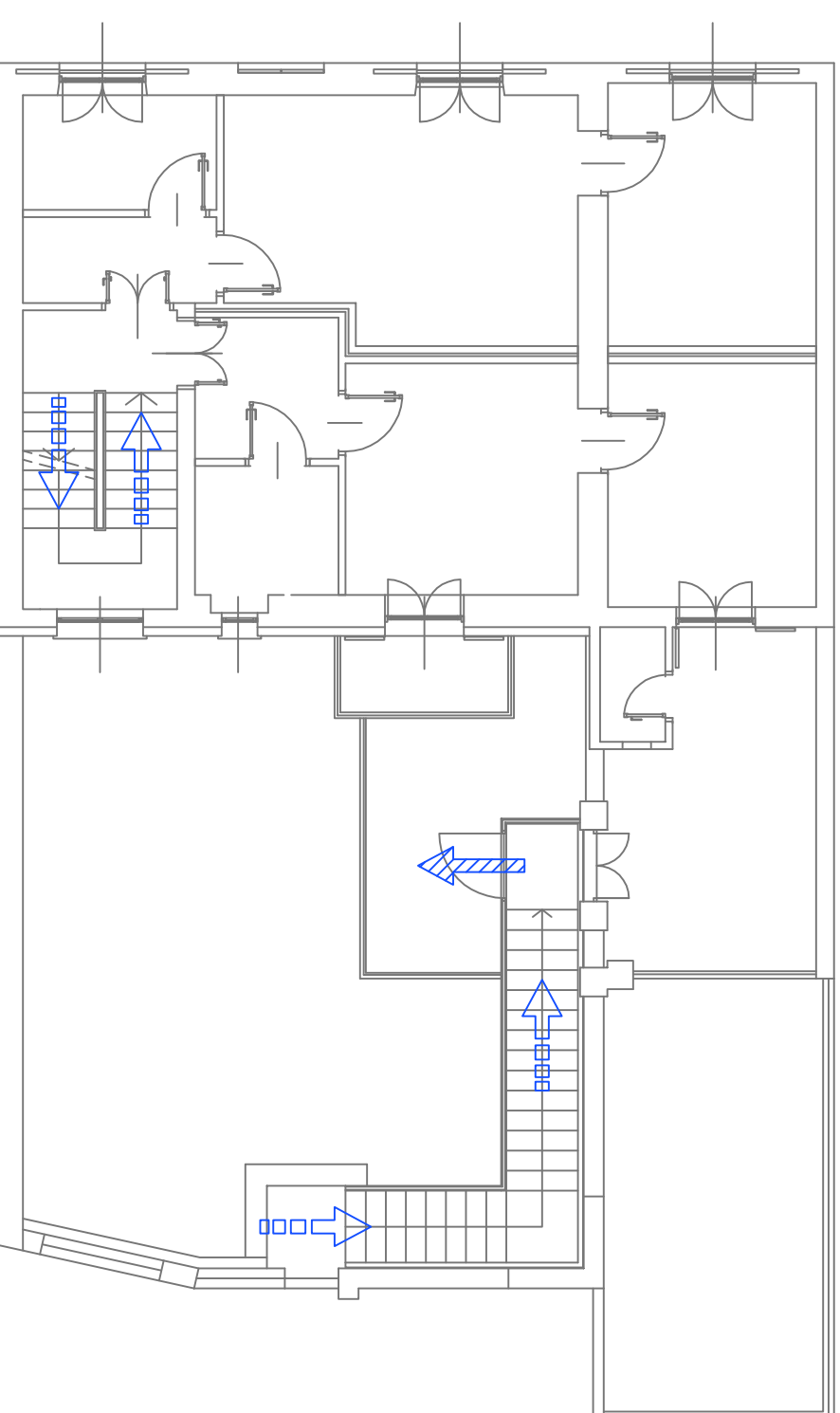


- LEGENDA PERCORSI DI ACCESSO**
- percorso orizzontale
  - percorso verso l'alto
  - percorso verso il basso
  - percorso di accesso verticale

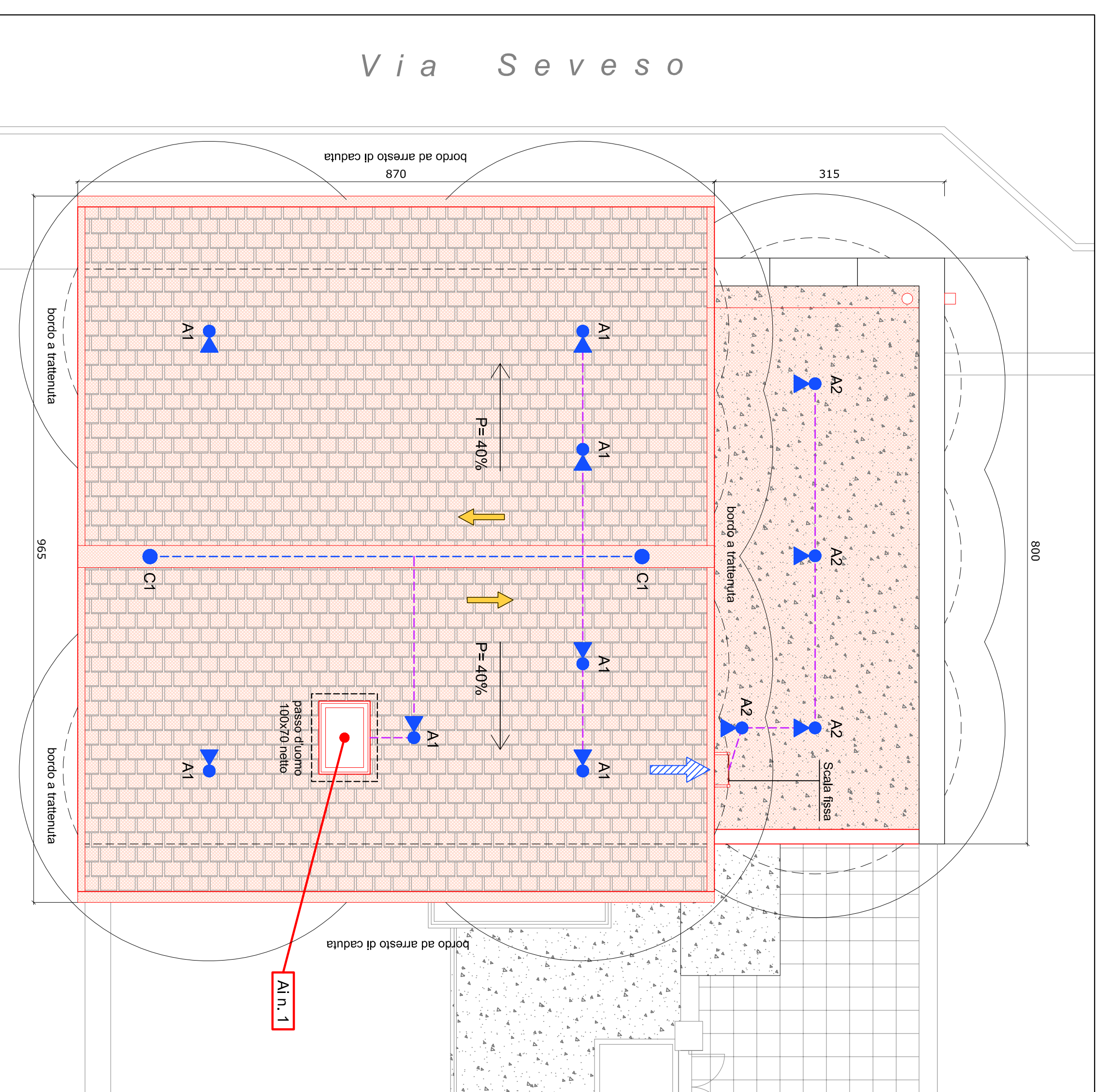
LEGENDA DISPOSITIVI A NORMA UNI EN 795:2012

- Ai** punto di accesso interno su superficie inclinata
- principali direttrici di transito in copertura
- linea di ancoraggio orizzontale e accessori in acciaio inox
- percorso da seguire con aggancio/sgancio cordino fisso da 2 m
- C1** elemento di estrinseità per testa linea vita in lega di alluminio, su supporto con base a capanna
- A1** ancoraggio puntuale sottocoppo in acciaio inox
- A2** ancoraggio puntuale in acciaio inox con supporto impermeabile per guaina bituminosa

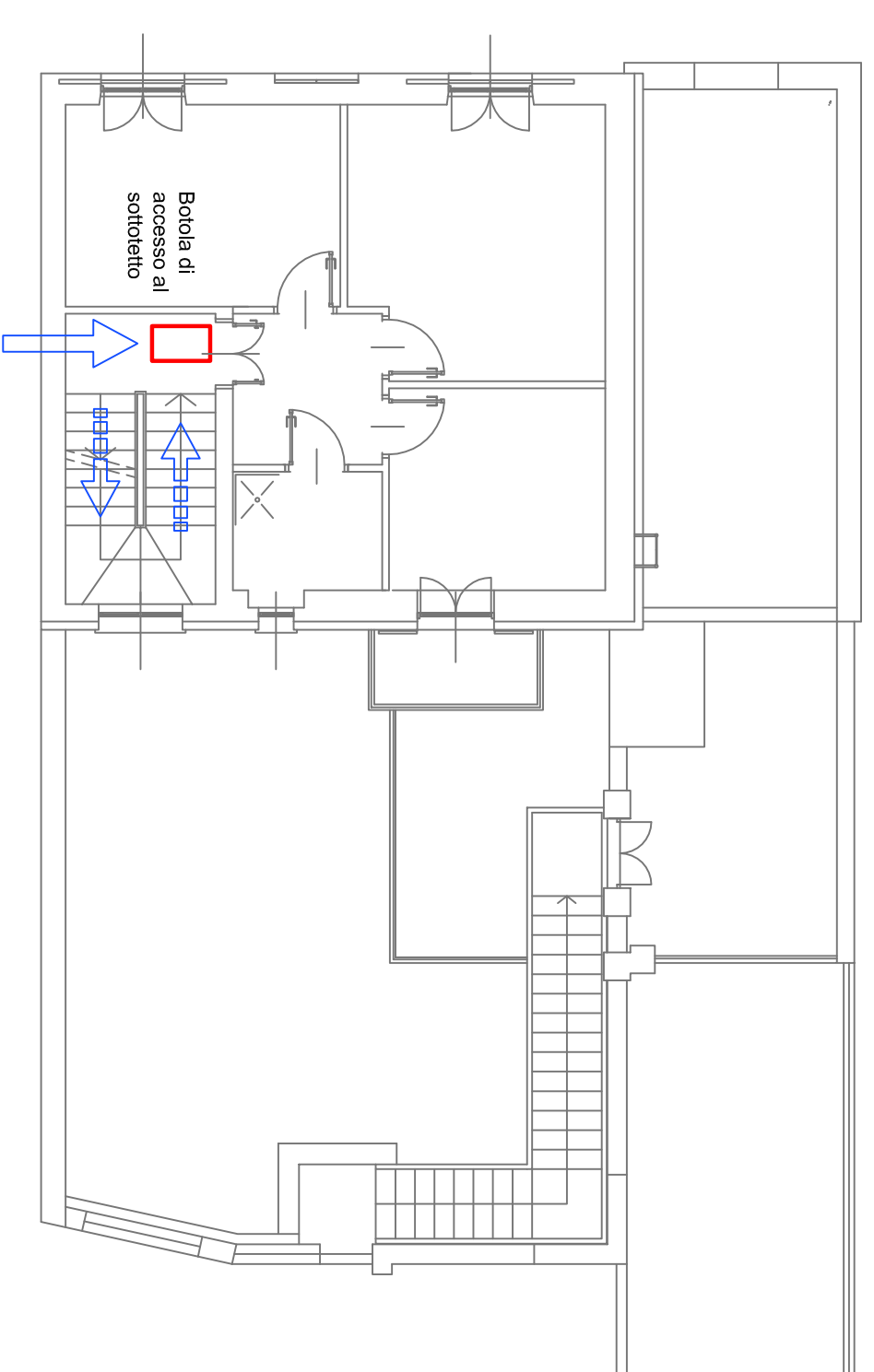
PIANO PRIMO



PIANTA COPERTURA



PIANO SECONDO



**PRESCRIZIONI GENERALI PER L'USO DELL'IMPIANTO ANTICADUTA:**

1. l'operatore che accede alla copertura DEVE ESSERE FORMATO ED INFORMATO SUI RISCHI ai sensi del D.Lgs 81/2008 e s.m.i., possedere una specifica formazione e addestramento sui lavori in quota, sui DPI di III Categoria e rispettare le specifiche disposizioni normative in merito;
2. l'operatore DEVE MUNIRSI di imbracatura anticaduta con doppio cordino ovvero dispositivo retrattile (interventi verso gronda sulle coperture prive di linea vita flessibile);
3. l'operatore, una volta raggiunto il punto di accesso, DEVE assicurarsi ai punti di ancoraggio singoli o alla linea vita sul colmo e SOLO DOPO sbarcare in falda;
4. l'operatore che raggiunge le linee di gronda DEVE assicurarsi con una seconda fune agli ancoraggi singoli - punti di deviazione in modo da evitare l'effetto pendolo in caso di caduta;
5. i dispositivi in Classe C (linea vita flessibile orizzontale) possono essere utilizzati da un massimo di n. 2 operatori; i dispositivi di Classe A1 e A2 (ancoraggio singolo) possono essere utilizzati da un massimo di n. 1 operatore.

In ogni punto di accesso alla copertura dovrà essere affisso cartello identificativo su supporto non degradabile, contenente almeno le seguenti indicazioni:  
- l'obbligo dell'uso del dispositivo di protezione individuale contro le cadute dall'alto, l'identificazione e la posizione dei dispositivi di ancoraggio ai quali ancorarsi e le modalità di ancoraggio mediante planimetria di massima in scala e registro degli elementi;  
- il numero massimo dei lavoratori collegabili ai dispositivi d'ancoraggio;  
- la necessità o il divieto di utilizzare assorbitori di energia.

**Nota 1:** L'Elaborato Tecnico di Copertura (ETC) costituisce parte integrante del Fascicolo con le caratteristiche dell'opera, redatto dal CSP ai sensi dell'art. 91, c. 1 lett. b) del D.Lgs. 81/2008 e s.m.i.. La presente tavola grafica è da intendersi integrata dalla relazione tecnico/illustrativa allegata al Fascicolo. Sarà onere dell'impresa predisporre **relazione di calcolo del sistema redatta da professionista abilitato**.

- Sarà onere del Direttore Lavori completare il Fascicolo con le caratteristiche dell'opera entro la fine dei lavori con la raccolta dei seguenti documenti:
- schede tecniche dei materiali impiegati;
  - dichiarazione di conformità dell'installatore;
  - manuali d'uso degli elementi impiegati;
  - documentazione fotografica;
  - registro di ispezione e manutenzione.

**Nota 2:** Il presente progetto di messa in sicurezza delle coperture è stato elaborato sulla base dei sistemi di produzione Somain Italia. L'Appaltatore avrà facoltà di individuare produttore/installatore di sua fiducia, purchè siano garantiti i minimi prestazionali e le specifiche tecniche previsti nel progetto.

**Quaisiasi modifica al presente ETC, indipendentemente dal produttore/installatore individuato, competerà per l'Appaltatore l'onere di far predisporre nuovo ETC a firma di tecnico abilitato, completo di relazione tecnica e relazione di calcolo redatta da professionista abilitato e sottoposto al Direttore Lavori per ottenerne formale approvazione.**