



**Comune di  
Cinisello Balsamo**  
*Provincia di Milano*



Società a totale partecipazione pubblica



# 1° SEAP Monitoring Report - Municipality of Cinisello Balsamo - *Action Report* (31/12/2013)

## 1° Rapporto di Monitoraggio del PAES di Cinisello Balsamo - *Relazione d'Intervento (al 31/12/2013)*

# INDICE REPORT

---

<b>INDICE REPORT .....</b>	<b>1</b>
<b>0. INTRODUZIONE .....</b>	<b>3</b>
<b>1. INQUADRAMENTO GENERALE.....</b>	<b>5</b>
Popolazione .....	5
Parco veicolare.....	6
Abitazioni .....	7
<b>2. STATO DI ATTUAZIONE DELLE AZIONI DI PIANO .....</b>	<b>8</b>
Il foglio M.A.P.S.....	8
Considerazioni sulle azioni.....	9
Considerazioni finali: a che punto siamo? .....	18

## 0. INTRODUZIONE

---

Il Comune di Cinisello Balsamo ha aderito formalmente all'iniziativa **Patto dei Sindaci** dell'Unione Europea il **11 marzo 2010**, con l'obiettivo di ridurre le emissioni di CO<sub>2</sub> di oltre il 20% entro il 2020 rispetto ai valori raggiunti nell'anno 2005, assunto come anno di riferimento per la redazione del "*Baseline Emission Inventory*" (BEI).

Per attuare tale impegno, il Comune ha deciso di predisporre un "**Piano d'Azione per l'Energia Sostenibile**" (PAES) o "**Sustainable Energy Action Plan**" (SEAP) nel quale sono indicate le misure e le politiche concrete necessarie a raggiungere gli obiettivi individuati.

Il Piano d'Azione per l'Energia Sostenibile (PAES) è uno strumento di programmazione degli interventi e pianificazione delle strategie di attuazione per raggiungere gli obiettivi di riduzione delle emissioni (20-20-20 entro il 2020) a livello territoriale su tutta la filiera energetica.

Il PAES del comune di Cinisello Balsamo è stato approvato dal Consiglio Comunale in data **24 novembre 2011**.

Come si evince dai dati finali di sintesi del PAES, il risparmio energetico stimato delle azioni scelte dal Comune, da attuare tra il 2006 e il 2020, deve garantire una riduzione di emissioni in valore assoluto pari a **70.551 tCO<sub>2</sub>**, corrispondente a una riduzione pro-capite di **0,68 tCO<sub>2</sub>/abitante**.

Tale obiettivo è stato calcolato nel PAES tenendo conto delle espansioni previste dal PGT per il settore terziario e per il residenziale, escludendo le emissioni dell'industria. Il livello emissivo da raggiungere al 2020 risulta essere in questo caso pari a **225.875 tCO<sub>2</sub>**.

Il PAES, tuttavia, non è uno strumento di programmazione statico, ma è in continua evoluzione.

E' necessario che, ogni qualvolta, vengano intraprese delle azioni con "effetti" da un punto di vista delle emissioni di CO<sub>2</sub> ne venga data comunicazione agli uffici comunali in modo tale che il PAES possa essere aggiornato o eventualmente implementato. Un monitoraggio regolare, seguito da adeguati adattamenti del piano, consente di avviare un continuo miglioramento del processo e di correggere eventualmente il target di riduzione delle emissioni di CO<sub>2</sub> al 2020.

Il monitoraggio pertanto rappresenta una fase molto importante dell'iniziativa del Patto dei Sindaci, come si evince dal sito del Covenant of Mayors [http://www.pattodeisindaci.eu/index\\_it.html](http://www.pattodeisindaci.eu/index_it.html) e dalle Linee Guida per la redazione dei PAES.

In tale documento infatti si dice che le autorità locali sono invitate a elaborare un IME e presentarlo almeno ogni quattro anni, ovvero presentare alternativamente ogni due anni una "**Relazione d'Intervento**" - **senza MEI** ("**Monitoring Emission Inventory**") - (anni 2, 6, 10, 14...) e una "**Relazione di Attuazione**" - **con MEI** (anni 4, 8, 12, 16...).

La Relazione di Attuazione contiene informazioni quantificate sulle misure messe in atto, i loro effetti sul consumo energetico e sulle emissioni di CO<sub>2</sub> e un'analisi dei processi di attuazione del PAES, includendo misure correttive e preventive ove richiesto.

La Relazione d'Intervento contiene informazioni qualitative sull'attuazione del PAES. Comprende inoltre un'analisi della situazione e delle misure qualitative, correttive e preventive.

Il presente documento rappresenta pertanto il primo monitoraggio qualitativo da effettuare a distanza di due anni dall'approvazione del PAES (c.d. Relazione d'intervento).

Tutti i dati riportati nel report sono relativi al 31 dicembre 2013.

Per rendere più semplice il lavoro di monitoraggio è stato messo a disposizione dell'Amministrazione Comunale un foglio di calcolo denominato **M.A.P.S. ("Monitoring Actions Process for Sustainability")**, che consente di individuare lo stato di implementazione di ogni singola azione a seconda delle attività svolte nel biennio considerato.

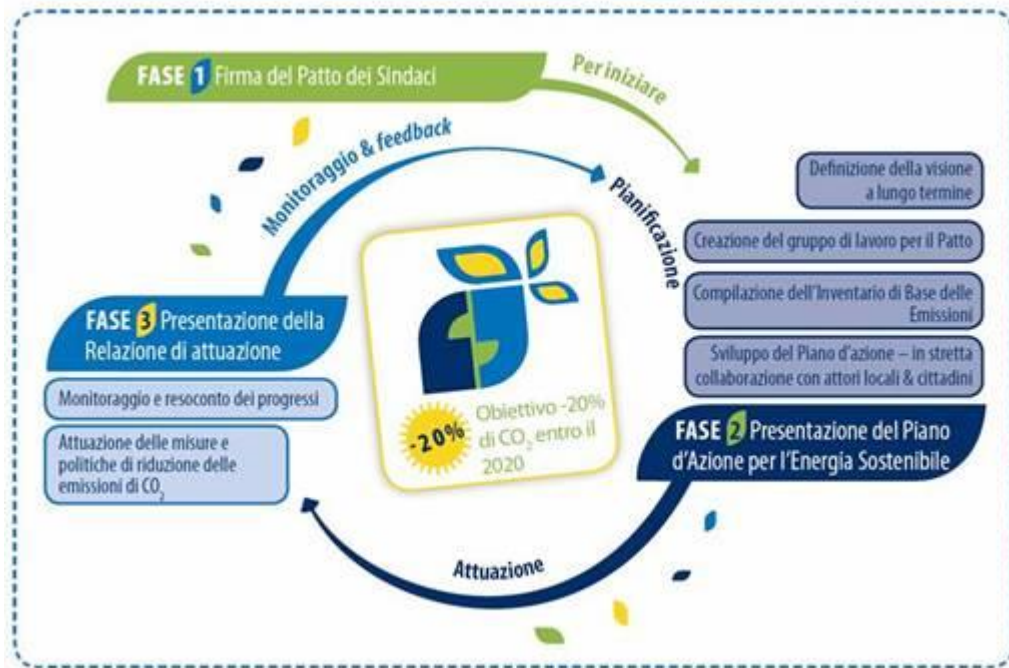


Figura 1 –Le fasi del processo del Patto dei Sindaci

# 1. INQUADRAMENTO GENERALE

## Popolazione

Al 2012 (ultimo anno ufficialmente rilevato dai dati ISTAT) la popolazione residente nel Comune di Cinisello Balsamo era pari a 71.840 abitanti.

Nel 2005, anno individuato nel PAES quale BEI – *Baseline Emission Inventory*, il Comune era caratterizzato invece da una popolazione residente pari 73.770 abitanti.

Si osserva pertanto una diminuzione complessiva del 2,62% nell'arco temporale osservato.

Movimento demografico del Comune di Cinisello Balsamo				
Anno	Residenti	Variazione	Famiglie	Componenti per famiglia
2005	73.770	-0,20%	29.220	2,52
2006	73.976	0,30%	30.374	2,44
2007	73.683	-0,40%	31.360	2,35
2008	73.216	-0,60%	31.902	2,29
2009	73.659	0,60%	32.411	2,27
2010	74.150	0,70%	32.060	2,3
2011	70.880	-4,40%	32.372	2,18
2012	71.840	1,40%	33.062	2

Tabella 1 - Movimento demografico del Comune di Cinisello Balsamo

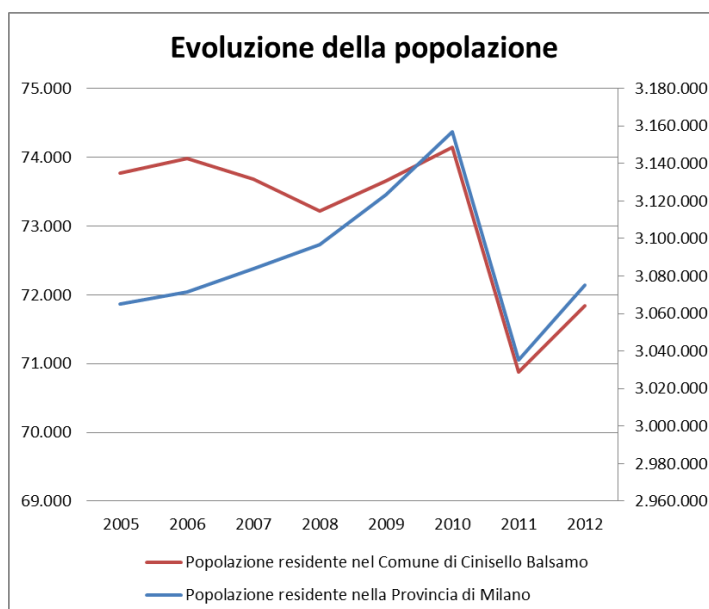


Grafico 1 – Evoluzione della popolazione residente nel Comune di Cinisello Balsamo e nella Provincia di Milano

Come si evince dalla Tabella 1, il numero medio dei componenti per famiglia è passato da 2,52 nel 2005 a 2,00 nel 2012 con una riduzione pari al -20,63%. Si assiste pertanto ad un incremento dei nuclei famigliari mono-componente e una riduzione dei nuclei famigliari più numerosi.

## Parco veicolare

Nel 2012 (ultimo anno per il quale sono disponibili i dati ACI) il parco veicolare nel Comune di Cinisello Balsamo contava complessivamente 11.232 veicoli, incrementato quasi costantemente dal 2005, anno in cui circolavano 10.557 veicoli (+6,39%).

Parco veicolare circolante nel Comune di Cinisello Balsamo							
Anno	Autovetture	Motocicli	Autobus	Trasporti merci	Veicoli speciali	Trattori e altri	Totale
2005	42.259	5.801	6	3.969	1.644	23	53.702
2006	41.401	5.929	6	3.863	1.659	23	52.881
2007	40.591	6.118	7	3.711	1.678	23	52.128
2008	40.155	6.419	7	3.712	1.647	18	51.958
2009	39.957	6.410	6	3.536	739	20	50.668
2010	39.972	6.477	6	3.395	740	26	50.616
2011	40.296	6.569	7	3.386	726	27	51.011
2012	40.081	6.612	8	3.315	707	28	50.751

Tabella 2 – Parco veicolare circolante nel Comune di Cinisello Balsamo

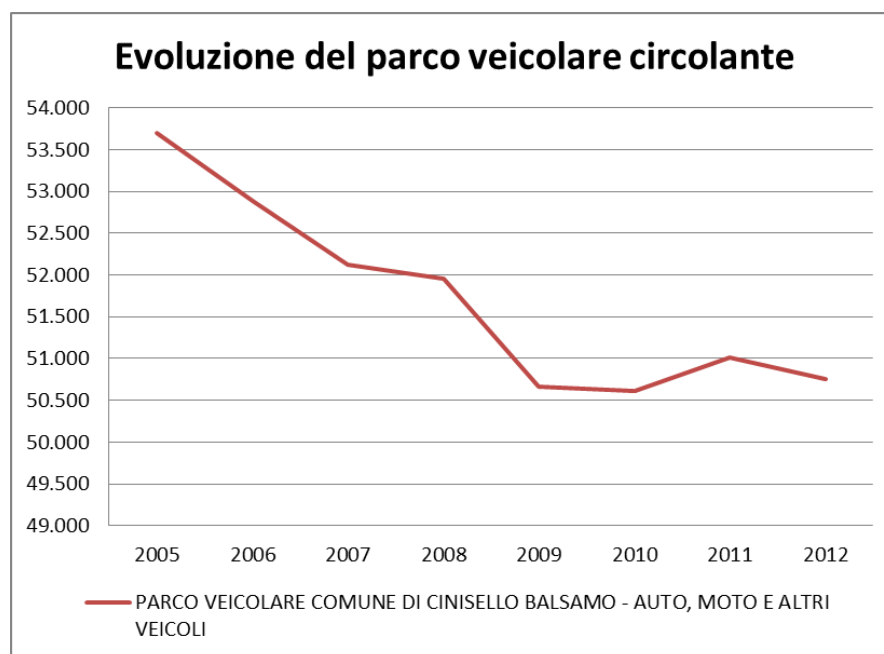


Grafico 2 – Evoluzione del parco veicolare circolante nel Comune di Cinisello Balsamo

## Abitazioni

Per quanto riguarda il tessuto edificato, l'unico dato disponibile è rappresentato dal numero di abitazioni risultanti dal 14° e 15° censimento generale della popolazione e delle abitazioni (rispettivamente relativi all'anno 2001 e 2011), dai quali emerge una leggera crescita del numero di abitazioni nel territorio (da 30.163 nel 2001 a 30.211 nel 2011, corrispondente ad un aumento dello 0,16%).

## 2. STATO DI ATTUAZIONE DELLE AZIONI DI PIANO

### Il foglio M.A.P.S.

Tutte le azioni sono state elaborate nel M.A.P.S. per verificare il grado di raggiungimento dell'obiettivo prefissato.

# M.A.P.S. Monitoring Actions Process for SUSTAINABILITY



Comune di Cinisello Balsamo

AZIONI			2013	2015	2017	2020
<b>RESIDENZIALE</b>						
<b>illuminazione</b>						
RES-ILL	1	LAMPADE A RISPARMIO	100%	0%	0%	0%
RES-ILL	2	LAMPADE A RISPARMIO	0%	0%	0%	0%
<b>Apparecchi elettrici</b>						
RES-APP	1	FRIGOCONGELATORI A+	100%	0%	0%	0%
RES-APP	02-03	FRIGOCONGELATORI A+ +	0%	0%	0%	0%
<b>Edifici</b>						
RES-EDIF	0	INVOLUCRO 55%	100%	0%	0%	0%
RES-EDIF	1a/b - 2a/b - 3a/b	COPERTURA, CAPPOTTO, SERRAMENTI	25%	0%	0%	0%
RES-EDIF	4	CALDAIE AUTONOME	100%	0%	0%	0%
RES-EDIF	5a	CALDAIE AUTONOME	100%	0%	0%	0%
RES-EDIF	5b	CALDAIE AUTONOME	0%	0%	0%	0%
RES-EDIF	6	CALDAIA CENTRALIZZATA	0%	0%	0%	0%
RES-EDIF	7	VALVOLE TERMOSTATICHE	25%	0%	0%	0%
<b>RINNOVABILI</b>						
<b>Solare termico domestico</b>						
SOLTH-RES	1	SOLARE TERMICO DOMESTICO	100%	0%	0%	0%
SOLTH-RES	2a	SOLARE TERMICO DOMESTICO	100%	0%	0%	0%
SOLTH-RES	2b	SOLARE TERMICO DOMESTICO	0%	0%	0%	0%
<b>Fotovoltaico</b>						
FV-TOT	1-2	FV GIA' INSTALLATO E FUTURO	42%	0%	0%	0%
<b>TERZIARIO</b>						
<b>Fotovoltaico</b>						
TERZ-ILL	1	TERZIARIO RIQUALIFICAZIONE USI ELETTRICI E CONDIZIONAMENTO	0%	0%	0%	0%
<b>TRASPORTI E MOBILITA'</b>						
<b>Trasporti privati e commerciali</b>						
TRASP-PRIV	1-2-3	ROTTAMAZIONE AUTOVETTURE BENZINA	100%	0%	0%	0%
TRASP-PRIV	4	VEICOLI A BASSE EMISSIONI	25%	0%	0%	0%
TRASP-PRIV	6	PISTE CICLABILI	25%	0%	0%	0%
TRASP-PRIV	7	BIOCARBURANTI	25%	0%	0%	0%
<b>Trasporti pubblici</b>						
TRASP-PUBB	1	METROTRAMVIA	25%	0%	0%	0%
<b>AMMINISTRAZIONE COMUNALE 1</b>						
<b>illuminazione pubblica</b>						
COM-ILL		ILLUMINAZIONE PUBBLICA	25%	0%	0%	0%
<b>Edifici comunali</b>						
EDI-COM	1	DIAGNOSI E CERTIFICAZIONI ENERGETICHE DEGLI EDIFICI COMUNALI	100%	0%	0%	0%
EDI-COM	2	RIQUALIFICAZIONE ENERGETICA EDIFICI PUBBLICI	100%	0%	0%	0%
<b>Acquisti verdi</b>						
APPALTO	1	APPALTO ENERGIA VERDE	100%	0%	0%	0%
<b>Cogenerazione e teleriscaldamento</b>						
TLR		COGENERAZIONE TELERISCALDAMENTO	100%	0%	0%	0%
<b>AMMINISTRAZIONE COMUNALE 2</b>						
<b>Pianificazione territoriale</b>						
PIA-PGT e PEC		PGT e PEC Inserimento obblighi più restrittivi per l'efficienza energetica	0%	0%	0%	0%
<b>Coinvolgimento dei cittadini e degli stakeholders</b>						
COI-INFO		SPORTELLINO INFORMATIVO	25%	0%	0%	0%
COM-STAKE		STAKEHOLDER IN RETE	0%	0%	0%	0%
COM-SENS		SENSIBILIZZAZIONE SUI TEMI DELLA SOSTENIBILITA' ENERGETICA	100%	0%	0%	0%
COM-EDU		EDUCARE ALLA SOSTENIBILITA' ENERGETICA	0%	0%	0%	0%
COM-DIFF		DIFFUSIONE/COMUNICAZIONE	25%	0%	0%	0%

© M.A.P.S. 2011 è stato realizzato dal Green Energy Group coordinato dal Prof. Giuliano Dall'O e dall'Arch. Annalisa Galante nell'ambito della realizzazione del Piano di Azione per l'Energia Sostenibile, sostenuta grazie al contributo di Fondazione Cariplo

POLITECNICO DI MILANO



Dipartimento di  
Scienze e Tecnologie dell'Ambiente  
Building Environment Science  
BEST

infoenergia

Società Consortile a totale partecipazione pubblica



PROVINCIA  
DI MILANO



60  
Comuni  
Soci



## Considerazioni sulle azioni

Viene riepilogata in questa sezione la situazione relativa a ciascuna azione inserita nel PAES del Comune di Cinisello Balsamo.

Nelle prime due colonne della seguente tabella viene indicato il codice con cui è stata codificata ciascuna azione nel PAES, nella terza il titolo completo dell'azione, infine nella quarta colonna alcune note relative allo stato di implementazione dell'azione.

### RESIDENZIALE

#### Illuminazione

RES-ILL	1	LAMPADE A RISPARMIO	L'azione, che secondo le indicazioni del PAES, si sarebbe dovuta svolgere tra il 2006 ed il 2008, risulta conclusa. Il Comune infatti ha organizzato gli eventi indicati nella rispettiva scheda e distribuito i kit contenenti le lampade a risparmio energetico.
RES-ILL	2	LAMPADE A RISPARMIO	Non è possibile monitorare il numero di lampade distribuite dal Comune, tuttavia non risulta che il Comune abbia distribuito ulteriori kit rispetto a quelli indicati nell'azione precedente (RES-ILL 1).

#### Apparecchi elettrici

RES-APP	1	FRIGOCONGELATO RI A+	L'azione, che secondo le indicazioni del PAES, si sarebbe dovuta svolgere tra il 2007 ed il 2010, risulta conclusa. Il Comune infatti ha organizzato gli eventi indicati nella rispettiva scheda. Non è stato tuttavia possibile monitorare il numero di apparecchi distribuiti.
RES-APP	02-03	FRIGOCONGELATO RI A+ +	L'Amministrazione comunale non ha effettuato ulteriori incontri rispetto a quelli indicati nell'azione RES-APP 1, ad eccezione di una serata sul tema del consumo sostenibile organizzata in collaborazione con Agenda 21.

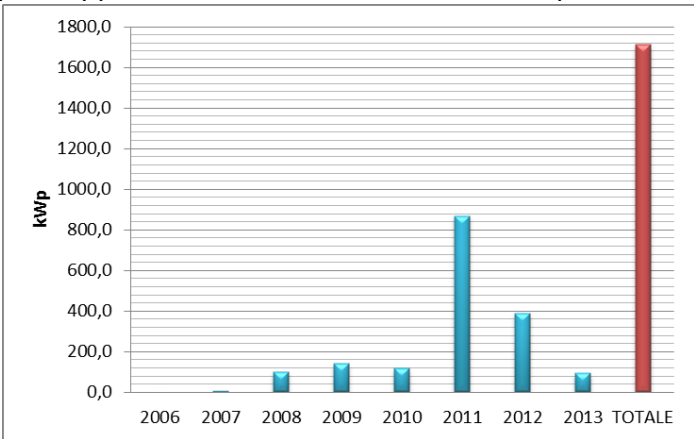
Edifici			
RES-EDIF	0	INVOLUCRO 55%	L'azione, che secondo le indicazioni del PAES, si sarebbe dovuta svolgere tra il 2007 ed il 2010, risulta conclusa. Il Comune infatti ha organizzato gli eventi indicati nella rispettiva scheda. Non è stato tuttavia possibile monitorare il numero di interventi realizzati.
RES-EDIF	1a/b - 2a/b - 3a/b	COPERTURA, CAPPOTTO, SERRAMENTI	L'azione risulta in corso. Rispetto alle indicazioni della rispettiva scheda infatti il Comune ha aperto nell'anno 2013 uno sportello energia, in collaborazione con Infoenergia, per fornire ai cittadini informazioni in merito ai possibili interventi, inoltre il Comune sta provvedendo all'aggiornamento del regolamento energetico comunale.
RES-EDIF	4	CALDAIE AUTONOME	L'azione, che secondo le indicazioni del PAES, si sarebbe dovuta svolgere entro il 2013, risulta conclusa.
RES-EDIF	5a	CALDAIE AUTONOME	Non è stato possibile tuttavia monitorare puntualmente il numero il numero di sostituzioni dei generatori effettuate.
RES-EDIF	5b	CALDAIE AUTONOME	Azioni non avviate.
RES-EDIF	6	CALDAIA CENTRALIZZATA	Le indicazioni delle rispettive schede azione prevedono che le azioni partano a partire dal 2014.
RES-EDIF	7	VALVOLE TERMOSTATICHE	Azione in corso.

## RINNOVABILI

### Solare termico

SOLTH-RES	1	SOLARE TERMICO DOMESTICO	L'azione, che secondo le indicazioni del PAES, si sarebbe dovuta entro il 2013, risulta conclusa.
SOLTH-RES	2a	SOLARE TERMICO DOMESTICO	Rispetto alle indicazioni della rispettiva scheda infatti il Comune ha aperto nell'anno 2013 uno sportello energia, in collaborazione con Infoenergia, per fornire ai cittadini informazioni in merito ai possibili interventi, inoltre il Comune sta provvedendo all'aggiornamento del regolamento energetico comunale.
SOLTH-RES	2b	SOLARE TERMICO DOMESTICO	Azione non avviata. Le indicazioni della rispettiva schede azione prevedono che le azioni partano a partire dal 2014.

## Fotovoltaico

FV-TOT	1-2	FV GIA' INSTALLATO E FUTURO	<p>L'azione risulta implementata al 42% rispetto alle previsioni della rispettiva scheda.</p> <p>Dal confronto dei dati forniti con le autorizzazioni comunali e dei dati Atlasole del GSE risulta infatti che nel territorio comunale siano stati installati 1.710 kWp fotovoltaici, per i quali si stima una producibilità annua pari a 1.881 MWh rispetto ai 4.487 MWh previsti nel PAES.</p> <p>Per incentivare l'installazione di pannelli fotovoltaici su edifici privati, l'Amministrazione ha inoltre avviato la creazione di un gruppo d'acquisto fotovoltaico, che purtroppo non ha avuto continuità nel tempo.</p>  <p>Figura 2 – Potenza fotovoltaica installata al 2013 (Dati Atlasole GSE)</p>
--------	-----	-----------------------------	---

## TERZIARIO

### Illuminazione

TERZ-ILL	1	TERZIARIO RIQUALIFICAZIONE USI ELETTRICI E CONDIZIONAMENTO	<p>Azione non avviata.</p> <p>Non risultano infatti effettuati interventi da parte delle aziende del terziario presenti nel territorio.</p>
----------	---	--	---

**Trasporti privati e commerciali**

<b>TRASP-PRIV</b>	<b>1-2-3</b>	ROTTAMAZIONE AUTOVETTURE BENZINA	<p>L'azione, che secondo le indicazioni del PAES, si sarebbe dovuta svolgere tra il 2007 ed il 2009, risulta conclusa.</p> <p>I dati della motorizzazione confermano il raggiungimento dell'obiettivo.</p>
<b>TRASP-PRIV</b>	<b>4</b>	VEICOLI A BASSE EMISSIONI	<p>Non esistono iniziative comunali volte alla promozione dell'utilizzo o dell'acquisto di mezzi a basso impatto ambientale.</p> <p>In tale ambito si sottolineano tuttavia alcune iniziative che permettono di considerare l'azione in corso, volte alla riduzione delle emissioni derivanti dal traffico veicolare:</p> <ul style="list-style-type: none"> <li>- realizzazione di una 4° corsia dinamica nel tratto della A4 Milano-Torino che attraversa il Comune, che sarà dotata di un tunnel fonoassorbente in corrispondenza del quartiere Crocetta (i lavori inizieranno nel 2014);</li> <li>- previsione/riconferma di una zona ZTL nel centro cittadino (come da previsione del PGTU).</li> </ul> <p>Si fornisce inoltre il dettaglio dei veicoli in dotazione all'Amministrazione Comunale (al 31/12/2013):</p> <ul style="list-style-type: none"> <li>- 81 veicoli totali;</li> <li>- 2 veicoli alimentati a metano;</li> <li>- 12 veicoli ibridi (alimentazione GPL/benzina);</li> <li>- 8 veicoli ibridi (alimentazione metano/benzina);</li> <li>+ 1 bicicletta elettrica.</li> </ul>
<b>TRASP-PRIV</b>	<b>6</b>	PISTE CICLABILI	<p>Non è possibile ricavare i dati relativi al chilometraggio di tutte le piste ciclabili implementate dal Comune. I tratti realizzati costituiscono prevalentemente il completamento di piste ciclabili esistenti o collegamenti tra queste. In virtù di queste considerazioni l'azione può considerarsi in corso.</p> <p>Il tratto più importante corrisponde al completamento della maglia della pista ciclabile che collega Milano a Ghisallo. Nel Comune di Cinisello Balsamo la nuova dorsale ciclabile costeggia il lato nord della via Alberti, corre nei campi del Grugnotorto parallela alla via Brunelleschi fino a sfociare in via Risorgimento e congiungersi con il tratto già esistente in via Cilea. Una volta raggiunto il cuore del Parco del Grugnotorto, costeggia il Cimitero di piazza dei Cipressi per poi continuare lungo la via</p>

			<p>Monte Grappa in direzione Muggiò. In tutto 2.270 m sul territorio di Cinisello Balsamo.</p> <p>L'itinerario permette di collegare Milano con l'alta Brianza, giungendo proprio alla nota meta dei ciclisti. Un percorso attrezzato e sicuro destinato all'attività cicloturistica e sportiva che acquista un rilevante interesse storico.</p> <p>L'importo complessivo dell'opera è di circa 1.000.000€, di cui 828.000€ finanziati da Regione Lombardia, 120.000€ dal Comune di Cinisello Balsamo e 43.000€ dal Comune di Muggiò.</p> <p>Non esiste invece un servizio di Bike Sharing istituito a livello comunale.</p>
<b>TRASP-PRIV</b>	<b>7</b>	<b>BIOCARBURANTI</b>	Azione in corso.

### Trasporti pubblici

<b>TRASP-PUBB</b>	<b>1</b>	<b>METROTRAMVIA</b>	<p>Non è possibile purtroppo per il Comune ottenere dati relativi all'utilizzazione del servizio, che comunque risulta attivo (per questo l'azione viene considerata in corso).</p> <p>Nell'ambito della promozione dell'utilizzo dei mezzi pubblici si sottolinea però la seguente iniziativa: il Comune, per incentivare l'utilizzo dei mezzi pubblici, eroga un contributo di 120€ ad ogni cittadino residente sottoscrittore di un abbonamento annuale SITAM interurbano, di area piccola, area media o area grande, fino ad esaurimento del fondo stanziato (nel 2013 pari a circa 100.000€ complessivi). L'iniziativa ha valenza per gli abbonamenti annuali acquistati dal 1 gennaio 2013. Il contributo è prorogato anche per gli abbonamenti acquistati nel 2014.</p> <p>E' inoltre in previsione la realizzazione di un parcheggio di interscambio in corrispondenza del prossimo nuovo capolinea della linea M1, che costituirà anche un punto di interscambio con la linea M5.</p>
-------------------	----------	---------------------	--

illuminazione pubblica

COM-ILL		ILLUMINAZIONE PUBBLICA	<p>Azione in corso.</p> <p>Al 31/12/2013 il Comune risulta caratterizzato dalla presenza di 6.522 punti luce totali, di cui:</p> <ul style="list-style-type: none"> <li>- 3.703 di proprietà di Enel Sole;</li> <li>- 2.819 di proprietà comunale.</li> </ul> <p>Attualmente i punti luce che si possono considerare 'ad alta efficienza' (SAP, Ioduri metallici o LED) sono 4.259.</p> <p>Dal 3 febbraio 2014 il Comune ha attivato una convenzione Consip che permetterà la sostituzione di 722 ulteriori punti luce con tecnologia a LED (soprattutto per l'illuminazione dei parchi e delle aree verdi), oltre all'installazione di 1.683 regolatori di flusso sui singoli corpi illuminanti.</p> <p>La convenzione ha un costo annuo di 436.716,29€ + IVA (quota energia elettrica + manutenzione).</p> <p>Al momento attuale non è previsto l'aggiornamento del PRIC (datato 2002), ma esistono alcuni progetti in previsione grazie ai quali si riusciranno a sostituire ulteriori 250 punti luce obsoleti di proprietà di Enel Sole (l'intero corpo illuminante, non solo la sorgente luminosa).</p>
---------	--	------------------------	--

## Edifici comunali

<p><b>EDI-COM</b></p>	<p><b>1</b></p>	<p>DIAGNOSI E CERTIFICAZIONI ENERGETICHE DEGLI EDIFICI COMUNALI</p>	<p>L'azione, che secondo le indicazioni del PAES, si sarebbe dovuta svolgere tra il 2007 ed il 2008, risulta conclusa.</p> <p>Tutte le diagnosi energetiche indicate nella rispettiva scheda sono state effettuate.</p> <p>Entro la fine della prossima stagione termica (fine dell'appalto di Gestione Calore) il Comune completerà le certificazioni energetiche (al momento ne risultano completate 12).</p>
<p><b>EDI-COM</b></p>	<p><b>2</b></p>	<p>RIQUALIFICAZIONE ENERGETICA EDIFICI PUBBLICI</p>	<p>L'azione, che secondo le indicazioni del PAES, si sarebbe dovuta svolgere tra il 2009 ed il 2011, risulta conclusa.</p> <p>Tutti gli interventi elencati nella scheda sono stati eseguiti, le certificazioni energetiche consentiranno di valutare l'effettivo risparmio energetico conseguito con gli interventi eseguiti.</p> <p>Gli interventi sono stati effettuati nell'ambito dell'appalto di Gestione Calore affidato alla Società Olicar.</p> <p>Nel 2015 l'appalto scadrà e dovrà essere predisposto un nuovo bando per l'affidamento del servizio. Oltre agli interventi elencati si segnala la realizzazione, nel 2012, di un impianto fotovoltaico da 18,5 kWp sulla copertura della Scuola Media Marconi (costo di 105.000€ +IVA).</p> <p>Sono inoltre in previsione i seguenti interventi di prossima realizzazione:</p> <ul style="list-style-type: none"> <li>- impianto termodinamico a servizio del palazzo comunale di Via XV Aprile (costo di 221.000€ + IVA);</li> <li>- impianto fotovoltaico sulla copertura del Centro culturale Il Pertini, per una potenza di 19,8 kWp ed un costo di circa 100.000€ + IVA;</li> <li>- installazione di un inverter esterno sulle scuole Marconi e Garibaldi, al fine di utilizzare l'energia elettrica solo per gli usi specifici della scuola (separazione scuola - palestra).</li> </ul> <p>Con il prossimo bando Gestione Calore si punta ad ottenere minori emissioni e consumi intervenendo sull'involucro esterno (infissi, cappotti, etc.).</p>

## Acquisti verdi

<b>APPALTO</b>	<b>1</b>	APPALTO ENERGIA VERDE	<p>L'azione risulta conclusa, tuttavia il Comune dovrà implementare l'azione anche negli anni fino al 2020 per ottenere i risultati attesi.</p> <p>Si sottolinea tuttavia che la quota di energia rinnovabile certificata acquistata annualmente dal Comune supera abbondantemente le previsioni della rispettiva scheda. La quantità di "energia verde" (100% dei consumi comunali) fornita infatti dal Consorzio Cev nel corso dell'anno 2013 è stata pari a 9.455,78 MWh, per un risparmio di 4.567,14 tCO<sub>2</sub>. Le previsioni del PAES indicavano invece un risparmio di CO<sub>2</sub> pari a 2.976 tCO<sub>2</sub> all'anno.</p>
----------------	----------	-----------------------	---

## Cogenerazione e teleriscaldamento

<b>TLR</b>		COGENERAZIONE TELERISCALDAMENTO	<p>Come per la scheda precedente (APPALTO 1), l'azione risulta conclusa, tuttavia il Comune dovrà implementare l'azione anche negli anni fino al 2020 per ottenere i risultati attesi.</p> <p>Si sottolinea tuttavia che l'estensione della rete di teleriscaldamento supera attualmente le previsioni del PAES (previsione di 2.671 tCO<sub>2</sub> risparmiate). Si è quantificato infatti un risparmio di 3.129 tCO<sub>2</sub> nell'ultima stagione termica, per un numero di utenze allacciate alla rete di teleriscaldamento pari a circa 120 edifici.</p>
------------	--	---------------------------------	--

## AMMINISTRAZIONE COMUNALE

### Pianificazione territoriale

<b>PIA-PGT e PEC</b>		PGT e PEC Inserimento obblighi più restrittivi per l'efficienza energetica	<p>L'azione risulta in corso e potrà ritenersi conclusa ad approvazione del regolamento energetico.</p> <p>L'Amministrazione sta provvedendo all'aggiornamento delle prescrizioni energetiche contenute nel regolamento.</p> <p>Il PGT è stato invece approvato con Deliberazione del Consiglio Comunale n. 48 del 24/10/2013.</p>
----------------------	--	---	--



## Coinvolgimento dei cittadini e degli stakeholders

<b>COI-INFO</b>		SPORTELLO INFORMATIVO	<p>L'azione risulta in corso, tuttavia il Comune dovrà implementare l'azione anche negli anni fino al 2020 per ottenere i risultati attesi.</p> <p>Nel 2013 il Comune di Cinisello Balsamo ha infatti avviato una collaborazione con Infoenergia, per l'apertura di uno sportello comunale al fine di fornire utili indicazioni in materia di risparmio energetico ai cittadini di Cinisello Balsamo.</p>
<b>COM-STAKE</b>		STAKEHOLDER IN RETE	Azione non avviata.
<b>COM-SENS</b>		SENSIBILIZZAZIONE SUI TEMI DELLA SOSTENIBILITA' ENERGETICA	<p>L'azione, che secondo le indicazioni del PAES si sarebbe dovuta svolgere tra il 2007 ed il 2011, risulta conclusa.</p> <p>Il Comune infatti ha organizzato gli eventi indicati nella rispettiva scheda.</p>
<b>COM-EDU</b>		EDUCARE ALLA SOSTENIBILITA' ENERGETICA	Azione non avviata.
<b>COM-DIFF</b>		DIFFUSIONE/COM UNICAZIONE	L'azione risulta in corso, il sito web comunale infatti viene continuamente aggiornato di contenuti in materia di efficienza e risparmio energetico o altre indicazioni in materia di energia.

## Considerazioni finali: a che punto siamo?

Complessivamente, ad oggi, il Comune ha avviato 23 azioni delle 32 previste nel PAES (72% complessivamente). 10 di queste azioni risultano attualmente in corso (31%), mentre 13 azioni sono state già concluse (41%).

Il grafico seguente sintetizza lo stato di implementazione del PAES di Cinisello Balsamo.



Figura 3 – Percentuali di completamento delle azioni

In termini numerici, rispetto all'obiettivo di riduzione delle emissioni di CO<sub>2</sub> indicato nel PAES di Cinisello Balsamo, al 31 dicembre 2013 la situazione è la seguente:

Risultato del monitoraggio			
RIDUZIONE DELLE EMISSIONI DI CO <sub>2</sub> [tCO <sub>2</sub> ]	OBIETTIVO DI RIDUZIONE DEL PAES (-20%)	RIDUZIONE RAGGIUNTA AL 31/12/2013	PERCENTUALE DI RIDUZIONE RAGGIUNTA
	57.098	21.711	38%

Tabella 3 – Risultato del rapporto di monitoraggio

Si stima pertanto che l'obiettivo di riduzione delle emissioni delineato nel PAES (di 57.098 tCO<sub>2</sub>) sia stato raggiunto al 31/12/2013 per una percentuale pari al 38%, ovvero il Comune ha risparmiato fino a questo momento 21.711 tCO<sub>2</sub>, rispetto all'obiettivo iniziale di 57.098 tCO<sub>2</sub>, che dovrà essere raggiunto al 2020.

Le cifre riportate rappresentano stime indicative, che dovranno essere verificate con il prossimo monitoraggio del PAES e con il rifacimento dell'inventario delle emissioni.