

RIQUALIFICAZIONE DEL PALAZZO OMODEI 2° LOTTO: RIQUALIFICAZIONE DEL PIAZZALE DEL PALAZZO, DI PARTE DELLA VIA OMODEI, FORMAZIONE DI UNA PIAZZETTA PEDONALE E COMPLETAMENTO DEI GIARDINI IN CUSANO MILANINO.

RELAZIONE TECNICO-ILLUSTRATIVA

Il progetto riguarda la riqualificazione di parte della via Omodei, dal ponte sul Seveso sino al palazzo Omodei, del piazzale antistante il palazzo, della formazione di una piazzetta pedonale che accoglie al centro la croce presente sul sito sin dal '600. Si evidenzia che tale operazione è condizionata all'autorizzazione della competente Soprintendenza, che ha vincolato sia la croce che la posizione in cui è attualmente collocata. Si procederà, comunque, alla realizzazione delle opere destinata ad accoglierla.

Si completano inoltre, i lavori relativi ai giardini dell'ex P.za Cavour, in particolare la formazione di un viale alberato posto ad ovest dei giardini, di una zona pavimentata di accesso al palazzo nonché della zona ovale al centro dei giardini, compreso la pubblica illuminazione e gli impianti d'irrigazione dei giardini.

I MATERIALI

Per quanto riguarda il viale e la zona ovale all'interno dei giardini si utilizzeranno fasce in granito bianco e pavimentazioni in masselli autobloccanti in continuità con quanto già realizzato nel resto del giardino.

Il viale è parzialmente alberato. Le piantumazioni non sono presenti in corrispondenza del collettore fognario consortile, che, per un tratto, sottostà al viale.

La zona sul lato est del palazzo, che congiunge lo stesso con i giardini ha il pavimento in lastre di serizzo, cm 40 x 40, contornato da fasce nello stesso materiale.

Il piazzale d'ingresso al palazzo ha la pavimentazione in serizzo, per le zone transitabili dai pedoni. Le zone non soggette al transito dei pedoni sono in acciottolato. L'accesso al piazzale è limitato da dissuasori in granito, che ricalcano nella forma quelli preesistenti in zona. In tal modo si è ripreso quanto illustrato dalle immagini a noi pervenute.



Palazzo Omodei – foto d'epoca

Sia il piazzale di accesso al palazzo sia la strada saranno in pendenza dal palazzo verso la mezzeria della carreggiata, al fine di superare il dislivello attuale tra strada e ingressi al palazzo senza la necessità di costruire delle rampe di accesso secondo la normativa sull'abbattimento delle barriere architettoniche.

Di conseguenza, la sezione stradale porta le acque meteoriche verso il centro stradale. Le acque saranno raccolte e smaltite nell'impianto fognario da canalette e caditoie in ghisa poste a centro strada.

I marciapiedi, considerato che l'ingresso alle costruzioni prospicienti la via sono a quota stradale, saranno alla stessa quota della strada.

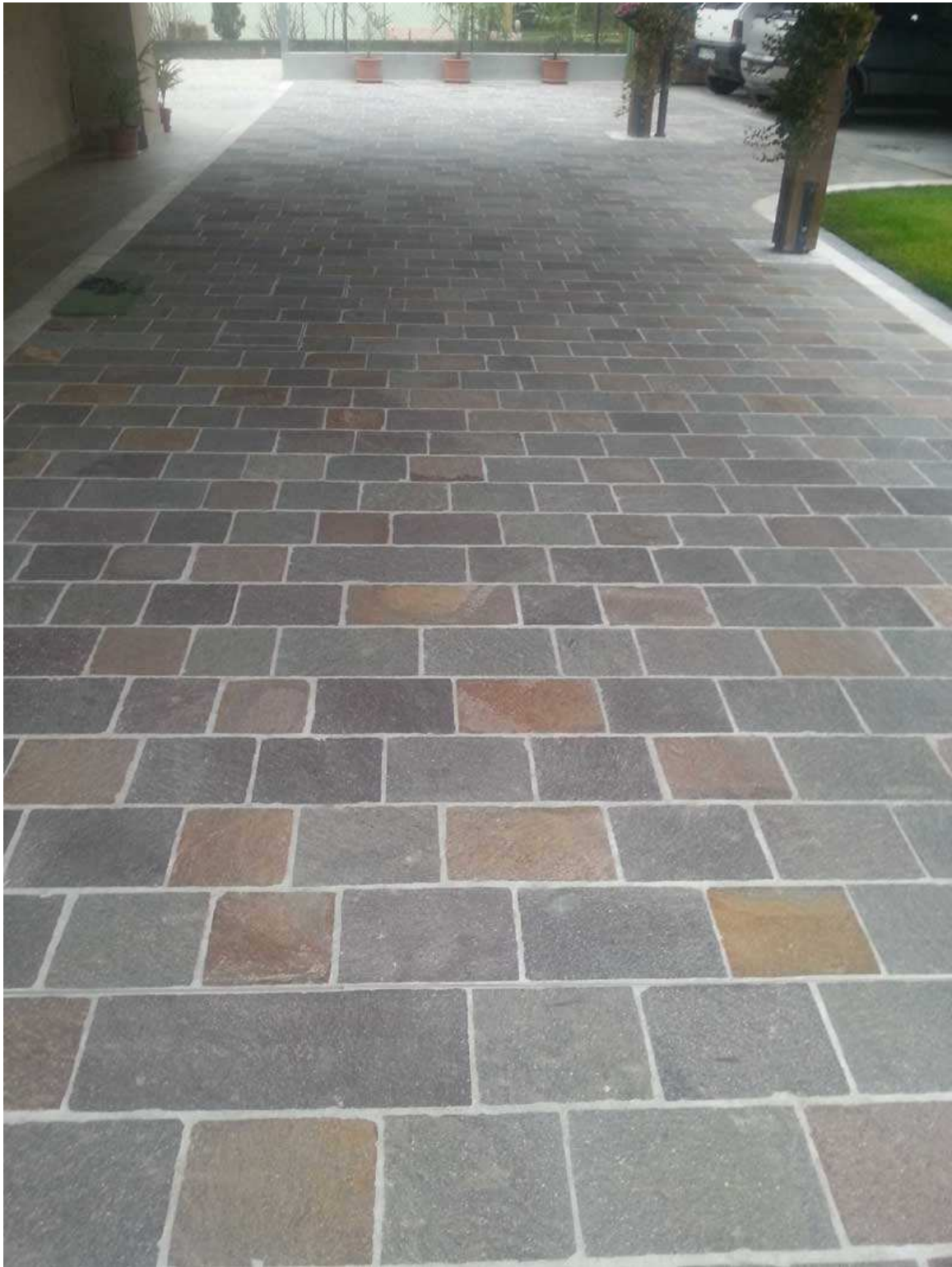
Per impedire la sosta alle auto si rende necessario adottare la posa di colonnotti dissuasori in ghisa. I marciapiedi saranno in cubetti di beola e delimitati da cordoli in serizzo posati a raso.

La piazzetta pedonale è destinata ad accogliere al centro la croce storica posata al centro di un'aiuola contornata da un doppio cordolo, eseguita appositamente. Questa operazione, come già detto, è condizionata dall'autorizzazione della Soprintendenza.

Sul lato nord sono collocate due panche in granito eseguite su disegno, la pavimentazione è in lastre di serizzo "a correre" nella parte centrale, in cubetti di beola nella parte esterna. Il Piazzale è delimitato verso la strada da dissuasori in granito della stessa tipologia di quelli posti a delimitazione del piazzale del palazzo ad eccezione di un dissuasore mobile per consentire l'accesso ai residenti negli edifici che prospettano sulla piazzetta e ai mezzi di servizio alla scuola Materna Codazzi.



pavimentazione in binderi di beola



Pavimento in lastre di serizzo



Pavimento in ciottoli

L'ILLUMINAZIONE PUBBLICA

Il viale ad ovest dei giardini sarà illuminato da pali pedonali come quelli già in corso d'installazione sul resto dei giardini.

Il piazzale da lampade basse segna passo e da una illuminazione tesa a valorizzare la facciata del palazzo.

La strada sarà illuminata da lampioni stradali altezza 9 metri, mentre la piazzetta pedonale da lampioni pedonali altezza 5 metri, integrata da una illuminazione specifica per la croce storica.



illuminazione pubblica pedonale, per illuminazione generale su palo da ml. 5,00



illuminazione bassa per accessi al palazzo



lampada da porre in basso per illuminare la croce storica

ARREDO URBANO

Nella piazza ovale realizzata già con il primo lotto di lavori si posizioneranno una fontanella e delle panche in legno.

Il viale ovest dei giardini sarà oggetto della posa di griglie per i tornelli degli alberi.

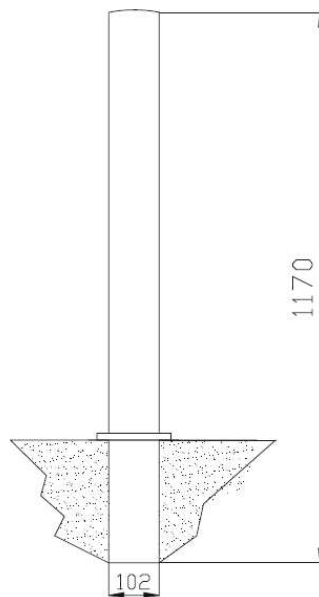
Le altre zone oggetto dell'intervento vedranno la posa di dissuasori in granito, in ghisa e mobili. Come già detto nella piazzetta pedonale saranno posate due panche in granito eseguite su disegno.



Cestino e portabici ad arco, entrambi verniciati in grigio scuro



Panchine per zona ovale nel centro dei giardini . Griglie per tornelli degli alberi



dissuasore a protezione dei marciapiedi



dissuasore mobile



paracarro in granito a delimitazione del piazzale del palazzo e della piazzetta pedonale

Cusano Milanino 11/12/2017

Il tecnico
arch. Francesco Fiorenza