



Comune di Cinisello Balsamo
Provincia di Milano

ORIGINALE

Data: 02/08/2012

GC N. 236

DELIBERAZIONE DELLA GIUNTA COMUNALE

OGGETTO: APPROVAZIONE DEL PIANO ESECUTIVO DI GESTIONE (P.E.G.) PER L'ESERCIZIO 2012 E DEL PIANO DELLA PERFORMANCE DEL TRIENNIO 2012/2014.

L'anno duemiladodici addì due del mese di agosto alle ore 15:00, si è riunita la Giunta Comunale presieduta da: Luca Ghezzi .

Presenti gli Assessori Comunalì:

| | | | P | A |
|---|-------------------------|--------------|---|---|
| 1 | GASPARINI DANIELA | Sindaco | | x |
| 2 | GHEZZI LUCA | Vice Sindaco | x | |
| 3 | CALANNI PILERI GIUSEPPE | Assessore | x | |
| 4 | FASANO LUCIANO | Assessore | x | |
| 5 | MAGNANI NATASCIA | Assessore | x | |
| 6 | MARRONE LORENA | Assessore | x | |
| 7 | TREZZI SIRIA | Assessore | x | |
| 8 | VERONESE DAVIDE | Assessore | x | |

Assiste alla seduta il Vice Segretario Generale Moreno Veronese.

Componenti presenti n. 7.

Il Presidente, riconosciuta la validità della seduta, invita la Giunta a deliberare sull'argomento in oggetto.

OGGETTO: APPROVAZIONE DEL PIANO ESECUTIVO DI GESTIONE (P.E.G.) PER L'ESERCIZIO 2012 E DEL PIANO DELLA PERFORMANCE DEL TRIENNIO 2012/2014.

Relazione l'incaricata di Posizione Organizzativa

L'articolo 169 del decreto legislativo 18 agosto 2000, n. 267, prevede che, sulla base del bilancio di previsione annuale deliberato dal consiglio comunale, l'Organo esecutivo definisca il Piano Esecutivo di Gestione (da ora in poi P.E.G.), determinando gli obiettivi di gestione ed affidando gli stessi, unitamente alle dotazioni umane, strumentali e finanziarie necessarie, ai responsabili dei servizi.

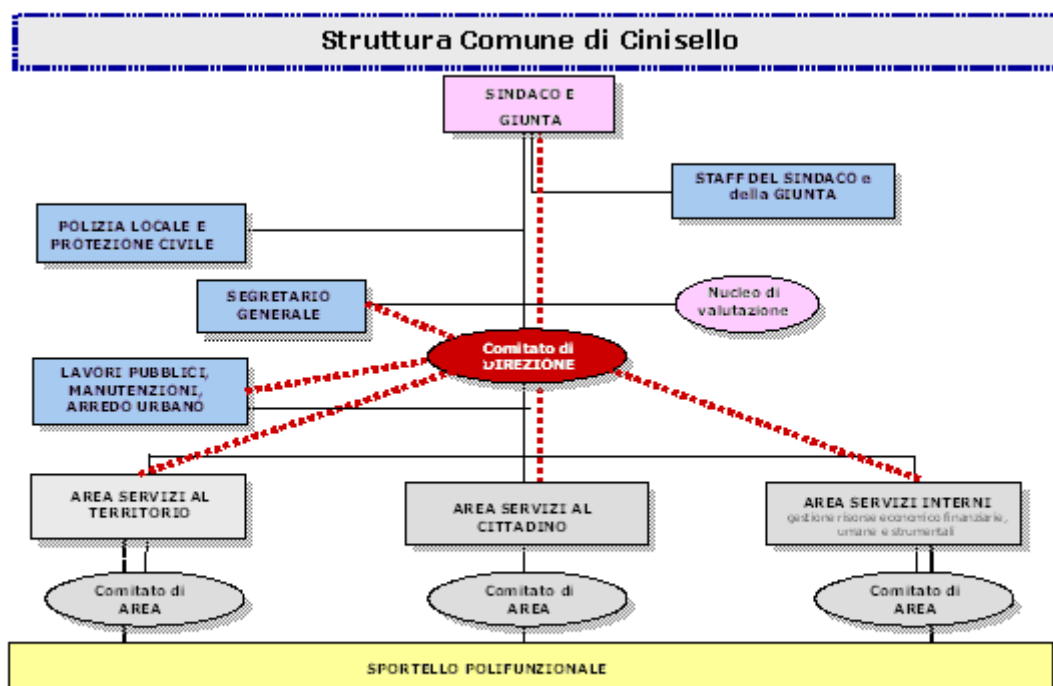
Il Decreto Legislativo 27 ottobre 2009, n. 150 "Attuazione della legge 4 marzo 2009, n. 15, in materia di ottimizzazione della produttività del lavoro pubblico e di efficienza e trasparenza delle pubbliche amministrazioni", dispone che ogni amministrazione pubblica adotti metodi e strumenti idonei a misurare, valutare e premiare la "*performance*" individuale e quella organizzativa, secondo criteri strettamente connessi al soddisfacimento dei bisogni della collettività, alla missione istituzionale, alle priorità politiche ed alle strategie dell'amministrazione.

Considerato che:

- con deliberazione consiliare n. 32, adottata nella seduta del 15 giugno, esecutiva ai sensi di legge, è stato approvato il Bilancio di Previsione per l'esercizio 2012 e la Relazione Previsionale e Programmatica 2012/2014;
- con deliberazione di Giunta Comunale n. 208 del 12 luglio 2012, esecutiva ai sensi di Legge, è stato approvato il P.E.G. per l'esercizio 2012 limitatamente all'attribuzione delle risorse finanziarie, rinviando ad un successivo atto: l'assegnazione degli obiettivi da perseguire, l'assegnazione delle risorse finanziarie per destinazione, le connesse modalità di attuazione (linee guida) e le responsabilità gestionali.

Preso atto degli indirizzi a valenza triennale, impartiti dal Consiglio Comunale in sede di approvazione della Relazione Previsionale e Programmatica 2012/2014 recante i programmi che l'Amministrazione intende realizzare, dai quali, pertanto, devono discendere gli obiettivi gestionali da assegnare ai Dirigenti per l'esercizio finanziario 2012.

Richiamata la deliberazione di Giunta Comunale n. 387 del 29 dicembre 2011 con la quale è stato adottato, a decorrere dal 1° gennaio 2012, il nuovo assetto organizzativo dell'ente, basato sull'attivazione di tre aree strutturali, con ruolo apicale, in luogo della Direzione Generale, così come rappresentato dallo schema che segue:



Richiamate le seguenti aree strategiche, indicate nel precedente piano triennale della performance 2011/2013 e per le quali sono stati individuati alcuni obiettivi prioritari in corso di realizzazione:

- ❖ PATTO DI STABILITA'
- ❖ ENTRATE IN CONTO CAPITALE
- ❖ ORGANIZZATIVA
- ❖ GESTIONALE
- ❖ TERRITORIALE
- ❖ PROGETTUALE
- ❖ TECNOLOGICA

Ritenuto di proporre l'approvazione del P.E.G. per l'anno 2012, al fine di assegnare ai Dirigenti gli obiettivi di gestione, nonché le dotazioni strumentali, umane e finanziarie necessarie per il perseguimento di tali obiettivi.

Visto il Regolamento comunale sull'ordinamento degli uffici e dei servizi ed il Regolamento del sistema di direzione: composizione e competenze del nucleo di valutazione e criteri della metodologia di valutazione approvato, con atti deliberativi di Giunta Comunale nn. 226 del 29 luglio e 396 del 23 dicembre 2010.

Richiamato il paragrafo 2.3.1. " Nuovo sistema di programmazione e pianificazione: Piano della *Performance* del regolamento del sistema di direzione nel quale viene precisato che il Piano della *Performance* include:

La Relazione Previsionale e Programmatica (R.P.P.);

Il Piano Risorse e Obiettivi dell'Ente (P.R.O.D.E.);

Il P.E.G.

I Piani Operativi (PP. OO.)

Precisato che:

- il P.R.O.D.E., per l'anno 2012 può considerarsi coincidente con il Piano Dettagliato degli Obiettivi 2010/2012 approvato con provvedimento del Direttore Generale e registrato il 5 gennaio 2010 con protocollo generale n. 125;

i PP.OO. sono stati predisposti dai dirigenti e riportati nel PEG creando una stretta correlazione con i processi di riferimento che sono confluiti, mediante appositi modelli denominati schede processo nel Piano della *Performance* 2012/2014, Sezione 3 "Attività", con annessi gli indicatori di *Performance*.

Preso atto che il Piano della *Performance* per il triennio 2012/2014 è costituito da tre sezioni denominate:

1 IL COMUNE:

- 1.1 Chi siamo: l'amministrazione comunale e le principali caratteristiche;
- 1.2 Cosa facciamo: i nostri servizi;
- 1.3 Come operiamo;
- 1.4 L'identità del Comune;
- 1.5 Il Comune in cifre.

2 IL TERRITORIO:

- 2.1 L'analisi del contesto esterno;
- 2.2 L'analisi del contesto interno.

3 LE ATTIVITA':

3.1 Gli obiettivi assegnati ai dirigenti attraverso i processi ripartiti tra le funzioni, i servizi, le nuove aree ed i settori dell'ente:

| FUNZIONE | SERVIZIO | N. 2012 | PROCESSO 2012 | AREA | Num. Settore/CDR | SETTORE |
|--|---|------------|---|------|---------------------|---|
| FUNZIONI GENERALI DI AMMINISTRAZIONE, DI GESTIONE E DI CONTROLLO | ORGANI ISTITUZIONALI PARTECIPAZIONE E DECENTRAMENTO | 1 | Gestire le relazioni <u>esterne, la partecipazione, la comunicazione istituzionale e strategica e l'attuazione di progetti strategici</u> | 7 | 7 | Staff del Sindaco e della Giunta |
| | | 2 | Gestire la <u>comunicazione di pubblica utilità e l'URP</u> | 1 | 1.1 | U.O.C. Sportello Polifunzionale e comunicazione |

| | | | | | | |
|---|---|---|---|--------------------------|---|---|
| | 3 | <u>Gestire la segreteria generale</u> | 6 | 6 | Segreteria Generale | |
| SEGRETERIA GENERALE, PERSONALE E ORGANIZZAZIONE | 5 | <u>Gestire la stipula dei contratti</u> | 6 | 6 | Segreteria Generale | |
| | 12 | <u>Gestire le risorse umane e supportare l'organizzazione e il management</u> | 3 | 3.3 | Settore Risorse Umane e organizzazione | |
| | 8 | <u>Fornire il supporto legale e gestire i rapporti con le aziende partecipate</u> | 3 | 3.2 | Settore - Risorse Economico Finanziarie e Aziende Partecipate | |
| GESTIONE ECONOMICA, FINANZIARIA, PROGRAMMAZIONE, PROVVEDITORATO E CONTROLLO DI GESTIONE | 15 | <u>Gestire la pianificazione e la rendicontazione economico-finanziaria</u> | 3 | 3.2 | Settore - Risorse Economico Finanziarie e Aziende Partecipate | |
| | 16 | <u>Controllo di gestione</u> | 3 | 3.2 | Settore - Risorse Economico Finanziarie e Aziende Partecipate | |
| | 17 | <u>Gestire l'acquisizione di beni, servizi e forniture – gestire il centro di riproduzione digitale</u> | 3 | 3.2 | Settore - Risorse Economico Finanziarie e Aziende Partecipate | |
| | 18 | <u>Gestire la funzione amministrativa - contabile - fiscale</u> | 3 | 3.2 | Settore - Risorse Economico Finanziarie e Aziende Partecipate | |
| | 19 | <u>Gestire le entrate ed i tributi locali</u> | 3 | 3.4 | Settore Risorse da Entrate Proprie, Funzioni Catastali, Reperimento Risorse | |
| GESTIONE DELLE ENTRATE TRIBUTARIE E SERVIZI FISCALI | 22 | <u>Progettare e gestire la manutenzione ordinaria del patrimonio</u> | 5 | 5 | Settore di staff - Lavori Pubblici, Manutenzioni, Arredo Urbano | |
| | 23 | <u>Progettare e gestire opere pubbliche</u> | 5 | 5 | Settore di staff - Lavori Pubblici, Manutenzioni, Arredo Urbano | |
| | GESTIONE DEI BENI DEMIANIALI E PATRIMONIALI | 24 | <u>Gestire i servizi di supporto tecnico amministrativo alle opere pubbliche</u> | 5 | 5 | Settore di staff - Lavori Pubblici, Manutenzioni, Arredo Urbano |
| | | 26 | <u>Gestire il patrimonio comunale (rilevazioni, concessioni, locazioni e vendite)</u> | 5 | 5 | Settore di staff - Lavori Pubblici, Manutenzioni, Arredo Urbano |
| | | UFFICIO TECNICO | 21 | <u>Progetto Crocetta</u> | 5 | 5 |
| 25 | <u>Gestire la sicurezza dei lavoratori</u> | | 5 | 5 | Settore di staff - Lavori Pubblici, Manutenzioni, Arredo Urbano | |

| | | | | | | |
|--|--|-----------|--|---|-----|--|
| | | <u>28</u> | <u>Progettare e gestire i lavori sul patrimonio dei privati</u> | 5 | 5 | Settore di staff - Lavori Pubblici, Manutenzioni, Arredo Urbano |
| | | <u>29</u> | <u>Progettare e gestire lavori riguardanti le reti impiantistiche stradali</u> | 5 | 5 | Settore di staff - Lavori Pubblici, Manutenzioni, Arredo Urbano |
| | | <u>30</u> | <u>Gestire i progetti di riqualificazione urbana</u> | 5 | 5 | Settore di staff - Lavori Pubblici, Manutenzioni, Arredo Urbano |
| | ANAGRAFE, STATO CIVILE, ELETTORALE, LEVA E SERVIZIO STATISTICO | <u>9</u> | <u>Gestire i servizi demografici</u> | 1 | 1.4 | Settore servizi demografici e cimiteriali |
| | | <u>10</u> | <u>Gestire l'archivio e il protocollo</u> | 3 | 3.1 | Settore Risorse Informatiche e Tecnologiche - Sviluppo ICT e SIT |
| | | <u>64</u> | <u>Gestire i sistemi ICT garantendo la disponibilità continua dei servizi (business continuity)</u> | 3 | 3.1 | Settore Risorse Informatiche e Tecnologiche - Sviluppo ICT e SIT |
| | ALTRI SERVIZI GENERALI | <u>65</u> | <u>Sviluppo ICT in ambito hardware</u> | 3 | 3.1 | Settore Risorse Informatiche e Tecnologiche - Sviluppo ICT e SIT |
| | | <u>66</u> | <u>Sviluppo ICT in ambito Rete Fonia e Trasmissione Dati</u> | 3 | 3.1 | Settore Risorse Informatiche e Tecnologiche - Sviluppo ICT e SIT |
| | | <u>67</u> | <u>Sviluppo ICT in ambito software</u> | 3 | 3.1 | Settore Risorse Informatiche e Tecnologiche - Sviluppo ICT e SIT |
| | | <u>54</u> | <u>Sicurezza urbana</u> | 4 | 4 | Settore - Polizia Locale e Protezione Civile |
| | FUNZIONI DI POLIZIA LOCALE | | POLIZIA LOCALE | | | |
| | | <u>55</u> | <u>Educazione stradale</u> | 4 | 4 | Settore - Polizia Locale e Protezione Civile |
| | SCUOLA MATERNA | | | | | |
| | ISTRUZIONE ELEMENTARE | | | | | |
| | ISTRUZIONE MEDIA | <u>38</u> | <u>Sostegno alle famiglie con minori 3-14 anni in ambito scolastico ed extrascolastico</u> | 1 | 1.2 | Settore Servizi sociali ed educativi |
| | FUNZIONI DI ISTRUZIONE PUBBLICA | | ISTRUZIONE SECONDARIA SUPERIORE | | | |
| | ASSISTENZA SCOLASTICA, TRASPORTO, REFEZIONE E ALTRI SERVIZI | <u>39</u> | <u>Sostegno alle famiglie con minori 3-14 anni in ambito scolastico ed extrascolastico (ristorazione scolastica)</u> | 1 | 1.2 | Settore Servizi sociali ed educativi |

| | | | | | | |
|---|--|----|---|---|-----|---|
| | BIBLIOTECHE, MUSEI E PINACOTECHES | 34 | <u>Centro "IPertini" - servizi bibliotecari</u> | 1 | 1.3 | Settore servizi bibliotecari, cultura e sport |
| FUNZIONI RELATIVE ALLA CULTURA E AI BENI CULTURALI | TEATRI, ATTIVITA' CULTURALI, ATTIVITA' DI SOSTEGNO, PROMOZIONE E SERVIZI DIVERSI NEL SETTORE CULTURALE | 35 | <u>Formazione musicale a scopo amatoriale e professionale - Scuola Civica di Musica</u> | 1 | 1.3 | Settore servizi bibliotecari, cultura e sport |
| | | 36 | <u>offrire occasioni di crescita culturale, civile e di intrattenimento</u> | 1 | 1.3 | Settore servizi bibliotecari, cultura e sport |
| | PISCINE COMUNALI | | | | | |
| FUNZIONI NEL SETTORE SPORTIVO E RICREATIVO | STADIO COMUNALE, PALAZZETTO DELLO SPORT E ALTRI IMPIANTI | 37 | <u>Sport</u> | 1 | 1.3 | Settore servizi bibliotecari, cultura e sport |
| | MANIFESTAZIONI DIVERSE NEL SETTORE SPORTIVO E RICREATIVO | | | | | |
| FUNZIONI NEL CAMPO DELLA VIABILITA' E DEI TRASPORTI | VIABILITA', CIRCOLAZIONE STRADALE E SERVIZI CONNESSI | 20 | <u>Progettare e gestire la manutenzione ordinaria e straordinaria delle strade e dell'arredo urbano</u> | 5 | 5 | Settore di staff - Lavori Pubblici, Manutenzioni, Arredo Urbano |
| | TRASPORTI PUBBLICI LOCALI E SERVIZI CONNESSI | 31 | <u>Gestire la mobilità, la viabilità ed i trasporti pubblici locali</u> | 2 | 2.3 | U.O.C. Mobilità, Trasporti, Viabilità |
| URBANISTICA E GESTIONE DEL TERRITORIO | | 32 | <u>Gestire la pianificazione urbanistica</u> | 2 | 2.1 | U.O.C. Sviluppo del Territorio |
| | | 33 | <u>Gestire l'Edilizia Privata e il controllo del territorio</u> | 2 | 2.4 | U.O.C. Edilizia Privata e Controllo del Territorio |
| FUNZIONI RIGUARDANTI LA GESTIONE DEL TERRITORIO E DELL'AMBIENTE | PARCHI E SERVIZI PER LA TUTELA AMBIENTALE DEL VERDE | 58 | <u>Gestione dell'ambiente urbano: manutenzione del verde pubblico, servizi al territorio per l'igiene e il decoro cittadino</u> | 2 | 2.2 | Settore Ambiente, Ecologia, Risorse Energetiche e Attività Produttive |
| | | 60 | <u>Prevenzione inquinamenti, tutela del territorio e risorse energetiche</u> | 2 | 2.2 | Settore Ambiente, Ecologia, Risorse Energetiche e Attività Produttive |
| FUNZIONI NEL SETTORE SOCIALE | ASILI NIDO, SERVIZI PER L'INFANZIA E PER I MINORI | 40 | <u>Sostegno alle famiglie con minori 0-3 anni</u> | 1 | 1.2 | Settore Servizi sociali ed educativi |
| | | 41 | <u>Prevenzione del disagio giovanile, tutela e sostegno alle capacità genitoriali</u> | 1 | 1.2 | Settore Servizi sociali ed educativi |

| | | | | | |
|---|----|--|---|-----|---|
| | 27 | <u>Gestire gli alloggi E.R.P e sostegno all'affitto</u> | 5 | 5 | Settore di staff - Lavori Pubblici, Manutenzioni, Arredo Urbano |
| | 51 | <u>Politiche di promozione della imprenditività e imprenditoria giovanile - giovani 16-35 anni</u> | 1 | 1.5 | U.O. politiche giovanili |
| | 44 | <u>Anziani: Domiciliarità, residenzialità, aggregazione</u> | 1 | 1.2 | Settore Servizi sociali ed educativi |
| ASSISTENZA, BENEFICENZA PUBBLICA E SERVIZI DIVERSI ALLA PERSONA | 48 | <u>Disabili (disabilità minori scolastica ed extrascolastica, domiciliarità, residenzialità, sostegno e accompagnamento all'autonomia)</u> | 1 | 1.2 | Settore Servizi sociali ed educativi |
| | 49 | <u>Protezione giuridica</u> | 1 | 1.2 | Settore Servizi sociali ed educativi |
| | 50 | <u>Sostegno e accompagnamento all'autonomia (adulti e famiglie) e conciliazione e pari opportunità</u> | 1 | 1.2 | Settore Servizi sociali ed educativi |
| | 52 | <u>Informazione, orientamento e segretariato sociale</u> | 1 | 1.2 | Settore Servizi sociali ed educativi |
| SERVIZIO NECROSCOPICO E CIMITERIALE | 6 | <u>Erogare servizi cimiteriali</u> | 1 | 1.4 | Settore servizi demografici e cimiteriali |
| SERVIZI RELATIVI AL COMMERCIO | 13 | <u>Regolamentare e controllare le attività commerciali, fisse ed ambulanti</u> | 2 | 2.2 | Settore Ambiente, Ecologia, Risorse Energetiche e Attività Produttive |

Ritenuto di provvedere all'approvazione del Piano della *Performance* per il triennio 2012/2014, quale documento programmatico in stretta coerenza con il P.E.G. e la R.P.P.

Si richiede alla Giunta Comunale l'approvazione del PEG e del Piano della *Performance*

LA GIUNTA COMUNALE

Vista la relazione dell'incaricata di Posizione Organizzativa con la quale propone l'approvazione del P.E.G. 2012 e del Piano della *Performance* per il triennio 2012/2014 e concordando con essa;

Visto l'articolo 169 del decreto legislativo 18 agosto 2000, n. 267, che prevede che sulla base del bilancio di previsione annuale deliberato dal consiglio comunale, l'Organo esecutivo definisca il P.E.G., determinando gli obiettivi di gestione ed affidando il loro perseguimento ai responsabili dei Centri di responsabilità, unitamente alle dotazioni umane, strumentali e finanziarie necessarie, sulla base della nuova struttura organizzativa;

Richiamata la propria deliberazione n. 208 del 12 luglio 2012, esecutiva ai sensi di Legge, con la quale è stato approvato il P.E.G. per l'esercizio 2012 limitatamente all'attribuzione delle risorse finanziarie, rinviando ad un successivo atto: l'assegnazione degli obiettivi da perseguire articolati per programmi, progetti sottoprogetti; l'assegnazione delle risorse finanziarie per progetti; le connesse modalità di attuazione (linee guida), per ciascun centro di responsabilità, all'interno del P.E.G.; le responsabilità gestionali;

Ritenuto di provvedere all'approvazione del P.E.G. per l'anno 2012, al fine di assegnare ai Dirigenti di Settore gli obiettivi di gestione, nonché le dotazioni strumentali, umane e finanziarie necessarie per il perseguimento di tali obiettivi e di attribuire l'adozione d'atti di impegno e/o prenotazione d'impegno delle spese per le quali, nello stesso P.E.G. sono riportati gli obiettivi dell'anno;

Visto il Decreto Legislativo 27 ottobre 2009, n. 150 "Attuazione della legge 4 marzo 2009, n. 15, in materia di ottimizzazione della produttività del lavoro pubblico e di efficienza e trasparenza delle pubbliche amministrazioni", che prevede che ogni amministrazione pubblica adotti metodi e strumenti idonei a misurare, valutare e premiare la *Performance* individuale e quella organizzativa, secondo criteri strettamente connessi al soddisfacimento dei bisogni della collettività, alla missione istituzionale, alle priorità politiche ed alle strategie dell'amministrazione;

Vista la delibera n. 112 del 28 ottobre 2010 con cui la Commissione per la Valutazione la Trasparenza e l'Integrità delle amministrazioni pubbliche (CIVIT) ha approvato la "Struttura e modalità di redazione del Piano della *Performance* contenente sia le istruzioni operative per la predisposizione del documento programmatico che dà avvio al ciclo di gestione della *Performance*, sia le linee guida per gli enti locali ai fini dell'adeguamento ai principi contenuti nel citato Decreto Legislativo n. 150/2009;

Dato atto che ai sensi delle disposizioni di cui agli articoli 16 e 31, del Decreto Legislativo 150/2009, con propri atti deliberativi n. 396 del 23 dicembre 2010 e n. 226 del 29 luglio 2010 sono stati adeguati, secondo i principi previsti dalla medesima normativa, rispettivamente il Regolamento comunale sull'ordinamento degli uffici e dei servizi ed il Regolamento del sistema di direzione: composizione e competenze del Nucleo di valutazione e criteri della metodologia di valutazione;

Richiamato il paragrafo 2.3.1 " Nuovo sistema di programmazione e pianificazione: Piano della *Performance* del regolamento del sistema di direzione nel quale viene precisato che il Piano della

Performance include:

La Relazione Previsionale e Programmatica (R.P.P.);

Il Piano Risorse e Obiettivi dell'Ente (P.R.O.D.E.);

Il P.E.G.;

I Piani Operativi (PP. OO.);

Precisato che:

- il P.R.O.D.E., per l'anno 2012 può considerarsi coincidente con il Piano Dettagliato degli Obiettivi 2010/2012 approvato con provvedimento del Direttore Generale e registrato il 5 gennaio 2010 con protocollo generale n. 125;
- i PP.OO. sono stati predisposti dai dirigenti e riportati nel PEG creando una stretta correlazione con i processi di riferimento che sono confluiti, mediante appositi modelli denominati schede processo nel Piano della *Performance* del triennio 2012/2014 Sezione 3 "Attività", con annessi gli indicatori di *Performance*;

Visto il modello di Piano della *Performance* per il triennio 2012/2014 costituito da tre sezioni denominati : 1 IL COMUNE, 2 IL TERRITORIO, 3 LE ATTIVITA': finalità ed obiettivi quale allegato del presente atto e parte integrante dello stesso;

Preso atto degli indirizzi, a valenza triennale, impartiti dal Consiglio Comunale in sede di approvazione della Relazione Previsionale e Programmatica 2012/2014 recante i programmi che l'Amministrazione intende realizzare, dai quali pertanto discendono gli obiettivi gestionali da assegnare ai Dirigenti dei Settori per l'esercizio finanziario 2012;

Richiamata la propria deliberazione n. 387 del 29 dicembre 2011 con la quale si è adottato, a decorrere dal 1° gennaio 2012, il nuovo assetto organizzativo dell'ente, basato sull'attivazione di tre aree strutturali, con ruolo apicale, in luogo della Direzione Generale ed i restanti settori come meglio descritta nello schema riportato nella relazione;

Ritenuto di proseguire nel triennio 2012/2014 nel raggiungimento degli obiettivi prioritari individuati nelle seguenti aree strategiche:

- ❖ PATTO DI STABILITA'
- ❖ ENTRATE IN CONTO CAPITALE
- ❖ ORGANIZZATIVA
- ❖ GESTIONALE
- ❖ TERRITORIALE
- ❖ PROGETTUALE
- ❖ TECNOLOGICA

Ritenuto di dare esecuzione alle previsioni di cui al Decreto Legislativo n. 150/2009 approvando il Piano triennale della *Performance* 2012/2014, quale documento programmatico in stretta coerenza con i contenuti ed il ciclo della programmazione finanziaria e di bilancio, che individua gli indirizzi e gli obiettivi strategici dell'amministrazione;

Visto lo Statuto comunale vigente;

Visto il Decreto Legislativo 18 agosto 2000, n. 267 e sue modifiche;

Visti i pareri favorevoli espressi dai Dirigenti, riguardo alla congruenza tra obiettivi e risorse assegnate, nonché dal Responsabile dei Servizi Finanziari ed Aziende partecipate riguardo alla regolarità contabile, ai sensi dell'art. 49 del Decreto Legislativo n. 267/2000;

Con votazione unanime resa nei modi di legge

DELIBERA

1) di approvare il P.E.G. per l'esercizio 2012 suddiviso in due parti:

- ❖ I PARTE: elencazione per centri di responsabilità delle attività ordinarie e strategiche con descrizione sintetica degli obiettivi dell'anno con annesse linee guida, azioni di miglioramento, eventuali criticità, tempistica e dotazioni finanziarie, umane e strumentali assegnate;
- ❖ II PARTE: la graduazione delle risorse per le entrate e degli interventi per la spesa in capitoli suddivisa per responsabile con l'indicazione della destinazioni sulla base del nuovo assetto organizzativo come riportato nell'elenco a) per la parte entrate e nell'elenco b) per la parte spesa, per il triennio 2012/2014;

- 2) di attribuire ai Dirigenti la responsabilità d'accertamento sui capitoli d'entrata previsti nel P.E.G. e sulla base dell'elenco a), riconoscendo agli stessi la possibilità di adottare, sui medesimi, atti d'accertamento;
- 3) di approvare e di attribuire alla gestione diretta dei responsabili dei centri di responsabilità i capitoli di spesa previsti nel PEG, parte integrante del presente atto e sulla base dell'elenco b), riconoscendo agli stessi la competenza ad adottare sui medesimi, atti d'impegno e/o prenotazioni d'impegno, che avranno la forma di determinazioni;
- 4) di dare atto che saranno gestiti dai Dirigenti preposti ai centri di responsabilità, anche i residui attivi e passivi degli esercizi 2011 e precedenti, se ed in quanto semplici atti attuativi in esecuzione dei provvedimenti di Giunta;
- 6) di approvare il piano triennale della *Performance* 2012/2014 ai sensi dell'art. 10 del Decreto Legislativo n. 150/2009, quale parte integrante e sostanziale della presente deliberazione;
- 7) di dichiarare, con separata ed unanime votazione, la presente deliberazione immediatamente eseguibile.

Il Vice Sindaco

Luca Ghezzi

Il Vice Segretario Generale

Moreno Veronese

Si dichiara che questa deliberazione è pubblicata – in copia – all’Albo Pretorio del Comune per 15 giorni consecutivi, ai sensi dell’art. 124, 1° comma, del T.U. 18.8.2000 n.267, con decorrenza

Cinisello Balsamo, _____

Vice Segretario Generale

Moreno Veronese

La presente deliberazione è immediatamente eseguibile ai sensi dell'art.134 comma 4° del T.U. del 18.08.2000 n.267.

La presente deliberazione è divenuta esecutiva ai sensi dell'art.134 comma 3° del T.U. del 18.08.2000 n.267.

Cinisello Balsamo,

Segretario Generale

Antonio D'Arrigo

Pubblicata all’Albo Pretorio

dal _____ al _____

Cinisello Balsamo, _____

Visto: Il Segretario Generale

ALLEGATO ALLA DELIBERAZIONE N.

DEL

OGGETTO: APPROVAZIONE DEL PIANO ESECUTIVO DI GESTIONE (P.E.G.) PER L'ESERCIZIO 2012 E DEL PIANO DELLA "PERFORMANCE" DEL TRIENNIO 2012/2014

Ai sensi dell'art. 49, 1° comma, del T.U.E.L. D.Lgs. 267/2000, si esprimono i seguenti pareri con riferimento alla deliberazione in oggetto:

- Regolarità tecnica

IL DIRIGENTE DEL SETTORE
ECONOMICO FINANZIARIO E
AZIENDE PARTECIPATE
(Dott.ssa Roberta Pazzi)


IL CAPO AREA
SERVIZI AI CITTADINI
(Dott. Moreno Veronese)

IL CAPO AREA
SERVIZI INTERNI
(Dott. Stefano Polenghi)

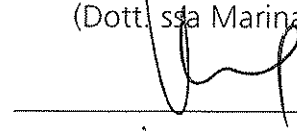
IL CAPO AREA
SERVIZI AL TERRITORIO
(Arch. Giuseppe Faraci)

IL DIRIGENTE DEL SETTORE
LAVORI PUBBLICI - PATRIMONIO
IMMOBILIARE E ARREDO URBANO -
RIQUALIFICAZIONE URBANA
(Arch. Mauro Papi)

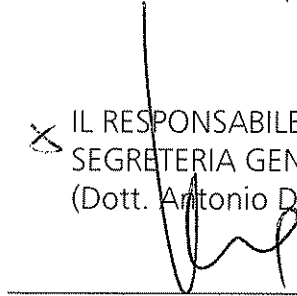
IL DIRIGENTE DEL SETTORE
SOCIO EDUCATIVO
(Dott. Mario Conti)



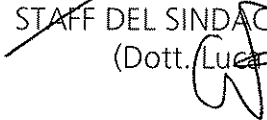
IL DIRIGENTE DEL SETTORE
AMBIENTE, ECOLOGIA, RISORSE
ENERGETICHE E ATTIVITA' PRODUTTIVE
(Dott. ssa Marina Lucchini)



IL RESPONSABILE O.U.C.
SEGRETERIA GENERALE
(Dott. Antonio D'Arrigo)



~~IL RESPONSABILE O.U.C.
STAFF DEL SINDACO E DELLA GIUNTA
(Dott. Luca Roddà)~~



- Regolarità contabile

IL DIRIGENTE DEL SETTORE
ECONOMICO FINANZIARIO E
AZIENDE PARTECIPATE
(Dott. ssa Roberta Pazzi)

