



CiniselloBalsamo

**COMUNE DI CINISELLO BALSAMO  
PROVINCIA DI MILANO**

**Piano Performance  
2011-2013**

**Delibera di Giunta Comunale n. 204 del 23-06-2011**

# INDICE

<b>1</b>	<b>"IL COMUNE"</b> .....	<b>3</b>
	<i>1.1 Chi siamo: l'amministrazione comunale e le principali caratteristiche</i> .....	<b>3</b>
	<i>1.2 Cosa Facciamo: I nostri servizi</i> .....	<b>3</b>
	<i>1.3 Come operiamo</i> .....	<b>6</b>
	<i>1.4 Identità' del Comune</i> .....	<b>7</b>
	<i>1.5 Il Comune in cifre</i> .....	<b>7</b>
<b>2</b>	<b>"IL TERRITORIO" - ANALISI DEL CONTESTO</b> .....	<b>11</b>
	<i>2.1 Analisi del contesto esterno</i> .....	<b>11</b>
	<i>2.2 Analisi del contesto interno</i> .....	<b>18</b>
<b>3</b>	<b>"LE ATTIVITA'"</b> .....	<b>20</b>
	<i>3.1 Obiettivi assegnati</i> .....	<b>20</b>

## 1 "IL COMUNE"

### 1.1 Chi siamo: l'amministrazione comunale e le principali caratteristiche

Le principali caratteristiche del Comune relativamente alla situazione demografica, territoriale, delle strutture di cui l'Ente si occupa e degli Organi Gestionali sono analizzate nella Relazione Previsionale e Programmatica 2011-2013 alla pag. 3 e seguenti. Per la consultazione: <http://www.comune.cinisello-balsamo.mi.it> seguendo il percorso: EVENTI DELLA VITA/ESSERE CITTADINO/GLI ATTI AMMINISTRATIVI/BILANCIO/BILANCIO ANNO 2011.

Per quanto concerne l'organizzazione interna, il Comune è così articolato:

- Settore Affari Generali;
- Settore Risorse Umane e organizzazione. Attività produttive secondarie e terziarie;
- Settore Economico finanziario e fiscalità locale
- Settore LL.PP., patrimonio immobiliare e arredo urbano; riqualificazione urbana
- Settore Gestione del territorio
- Settore Cultura e sport
- Settore Socioeducativo
- Settore Polizia locale e protezione civile
- Settore Ambiente, ecologia, politiche energetiche e di sostenibilità
- Settore Information e communication technology

### 1.2 Cosa Facciamo: I nostri servizi

SERVIZI AGLI ANZIANI E AI BISOGNOSI	
TIPOLOGIA DI SERVIZIO	NUMERO UTENTI
ASSISTENZA AI PORTATORI DI HANDICAP	46
ASSISTENZA DOMICILIARE	141
SOGGIORNO ESTIVO PER ANZIANI	318
TELESOCORSO	54
CONTRIBUTI ECONOMICI A SOSTEGNO DEL NUCLEO	325

SERVIZI AI MINORI	
TIPOLOGIA DI SERVIZIO	NUMERO UTENTI
ASILI NIDO	249
SERVIZIO TRASPORTO	101
CENTRI RICREATIVI ESTIVI	792
INGRESSI PISCINE COMUNALI PER CENTRI ESTIVI	7.360

<b>CULTURA E BIBLIOTECA</b>	
<i>TIPOLOGIA DI SERVIZIO</i>	<i>NUMERO UTENTI</i>
PALASPORT	9.375
ALUNNI FREQUENTANTI PISCINE COMUNALI	905
PALESTRE SCOLASTICHE	12.500/settimana
ATTIVITA' MOTORIA 3° ETA'	700
ATTIVITA' MOTORIA DISABILI	58
NUOTO LIBERO PISCINE COMUNALI	22.740
	N.
INIZIATIVE SPORTIVE E/O CULTURALI	175
PRESTITI LIBRI, RIVISTE, CD, DVD ED ALTRO servizio biblioteca (biblioteca e centro multimediale )	263.523
INIZIATIVE CULTURALI IN BIBLIOTECA (iniziative di promozione della lettura in biblioteca per ragazzi e adulti)	116
CORSI EXTRA SCOLASTICI SCUOLA DI MUSICA	566
CORSI EXTRA SCOLASTICI SCUOLA DI MUSICA (età dai 6 ai 19 anni)	324
CORSI EXTRA SCOLASTICI SCUOLA DI MUSICA (età dai 20 ai 30 anni)	106
CORSI EXTRA SCOLASTICI SCUOLA DI MUSICA (oltre 31 anni)	140

<b>POLIZIA LOCALE</b>	
<i>TIPOLOGIA DI SERVIZIO</i>	<i>NUMERO</i>
SOPRALUOGHI PER CONTROLLI EDILIZI	657
SANZIONI EMESSE EDILIZIA + AMBIENTE	328
SOPRALUOGHI PER CONTROLLI ATTIVITA' PRODUTTIVE E COMMERCIALI	529
SANZIONI EMESSE ATTIVITA' PRODUTTIVE E COMMERCIALI	123
ACCERTAMENTI DI VIOLAZIONE AL CODICE DELLA STRADA	31.273
REATI ACCERTATI	180
SINISTRI	778

<b>SERVIZI AL CITTADINO</b>	
N° PRATICHE ISCRIZIONE ANAGRAFICA	2.900
N° PRATICHE CANCELLAZIONE ANAGRAFICA	1.265
N° PRATICHE VARIAZIONI ANAGRAFICHE	2.733
N° CERTIFICAZIONI ISEE	1.100
N° CERTIFICATI ANAGRAFE	40.167
N° CARTE D'IDENTITÀ	8.906
N° AGGIORNAMENTI LISTE ELETTORALI	6.260
N° CERTIFICATI ISCRIZIONE LISTE ELETTORALI	2.526
N° TESSERE ELETTORALI RILASCIATE	5.240
N° CERTIFICATI STATO CIVILE	16.435
N° ATTI DI STATO CIVILE	1.684
MATRIMONI CIVILI	156
CITTADINANZE	163

GIORNI APERTURA ANNUALE CIMITERI	363
N COLOMBARI CONCESSI	138
N OSSARI CONCESSI	131
N AREE CIMITERIALI CONCESSE (COMPRESIVO DI RINNOVI E PROLUNGAMENTI)	100
N CREMAZIONI EFFETTUATE	3028
N CREMAZIONI RESIDENTI	232
N. GIORNI ANNUI FUNZIONAMENTO FORNI	337
N ORE FUNZIONAMENTO FORNI	4112
N. TUMULAZIONI	567
N. ESTUMULAZIONI	44
N ESUMAZIONI EFFETTUATE	1
N ESUMAZIONI DA EFFETTUARE	1874
N INUMAZIONI	62
N RIMBORSI PER RETROCESSIONE MANUFATTI	31
N DECESSI	741
N FUNERALI	551

<b>SERVIZI DI IGIENE AMBIENTALE</b>	
CHIOLOGRAMMI DI RIFIUTI RACCOLTI ANNUALMENTE	37.493.427
CHIOLOGRAMMI DI RIFIUTI RACCOLTI IN MANIERA DIFFERENZIATA ANNUALMENTE	19.294.000
N° ADDETTI ALLA RACCOLTA E PULIZIA DELLA CITTÀ (PERSONALE DEL CANTIERE)	76
KM SOTTOPOSTI A PULIZIA MECCANIZZATA	115
N° UTENZE PARTECIPANTI AL COMPOSTAGGIO DOMESTICO	125
N° UTENZE DOMESTICHE SERVIZIO IGIENE URBANA (DATI NMA)	46.386
N° UTENZE NON DOMESTICHE SERVIZIO IGIENE URBANA (DATI NMA)	3.156
N° INTERVENTI PER RIMOZIONE DISCARICHE ABUSIVE	869
N° UTENZE SPECIALI SERVITE (OSPEDALI E CASE DI RIPOSO)	3
MQ. PARCHI E GIARDINI SOTTOPOSTI A PULIZIA	400.000
N° SITI SOTTOPOSTI A DISINFESTAZIONE (DERATTIZZAZIONE E DEBLATTIZZAZIONE)	41
N° SITI SOTTOPOSTI A DISINFESTAZIONE (DEZANZARIZZAZIONE ADULTICIDA)	62
N° SITI SOTTOPOSTI A DISINFESTAZIONE (DEZANZARIZZAZIONE LARVICIDA)	108
N° INTERVENTI DI SOCCORSO	84

Ulteriori informazioni relative alle voci più significative dei servizi istituzionali dell'Ente, dei servizi a domanda individuale e dei servizi produttivi sono riportate nel documento "Referto per l'anno 2009" predisposto dall'ufficio controllo di gestione, dalle pag. 32 alla pag. 37, in fase di pubblicazione sul sito dell'ente.

### **1.3 Come operiamo**

Questa Amministrazione, da sempre attenta ai bisogni primari della cittadinanza, adotterà le linee di azione che da anni la contraddistinguono, ed in particolare cercherà di utilizzare al meglio e nella massima misura possibile tutti gli strumenti che favoriscano la più ampia partecipazione dei soggetti amministrati e dei portatori di interesse rispetto alla singole iniziative intraprese (stakeholder).

Il sito informatico dell'ente risulta sviluppato e aggiornato in tempo reale e luogo di ulteriore diffusione delle iniziative, delle azioni, dei servizi dell'amministrazione permettendo un più diretto coinvolgimento dei cittadini e la possibilità di interloquire con essa in termini molto più rapidi ed efficaci rispetto al recente passato.

#### 1.4 Identità' del Comune

SINDACO	<b>Daniela Gasparini</b>
Vicesindaco Ass. Innovazione- Affari Generali Bilancio Comunale- Risorse Personale Aziende	<b>Ghezzi Luca</b>
Assessore allo "Sport e Tempo Libero Progetto Prevenzione e Salute"	<b>Calanni Pileri Giuseppe</b>
Assessore alla "Partecipazione - e democracy - Politiche Culturali"	<b>Fasano Luciano</b>
Assessore alla "Formazione Professionale Lavoro - Politiche Educative Diritti bambini e bambine"	<b>Magnani Natascia</b>
Assessore ai "Parchi-Energia e Servizi Idrici - Servizi Igiene Ambientale - Politiche Ambientali"	<b>Marrone Lorena</b>
Assessore ai "Cimiteri e Servizi Cimiteriali - Politiche Abitative - Gestione del Patrimonio Pubblico - Cooperazione Internazionale"	<b>Riboldi Rosa</b>
Assessore alle "Politiche Sociali e per l'Integrazione - Contratti di Quartiere - Pari Opportunita' -Politiche dei Tempi"	<b>Trezzi Siria</b>
Assessore alle "Attività Economiche Lavoro Polizia Locale e Protezione Civile"	<b>Veronese Davide</b>
SEGRETARIO GENERALE	<b>D'Arrigo Antonio</b>

Sul sito istituzionale <http://www.comune.cinisello-balsamo.mi.it> sono disponibili ulteriori informazioni alla voce "chi ci amministra".

#### 1.5 Il Comune in cifre

I dipendenti comunali assunti al 31-12-2010 a tempo indeterminato sono n. 535, oltre a n. 14 unità fuori ruolo.

L'elenco degli Uffici Comunali e i riferimenti di contatto sono disponibili sul sito istituzionale <http://www.comune.cinisello-balsamo.mi.it> alla voce "per comunicare".

## IL COMUNE IN CIFRE: PRINCIPALI VOCI DI BILANCIO

<b>Quadro generale riassuntivo</b>			
<b>Entrate</b>		<b>Spese</b>	
<i>Titolo I:</i> Entrate tributarie	19.057.748,00	<i>Titolo I:</i> Spese correnti	56.486.550,00
<i>Titolo II:</i> Entrate da contributi e trasferimenti correnti dello Stato, della Regione e di altri enti pubblici	20.865.014,00	<i>Titolo II:</i> Spese in conto capitale	18.560.597,00
<i>Titolo III:</i> Entrate extratributarie	18.280.738,00		
<i>Titolo IV:</i> Entrate da alienazioni, da trasferimenti di capitale e da riscossioni di crediti	16.676.443,00		
<i>Titolo V:</i> Entrate derivanti da accensioni di prestiti	0,00	<i>Titolo III:</i> Spese per rimborso di prestiti	1.726.700,00
<i>Titolo VI:</i> Entrate da servizi per conto di terzi	8.800.457,00	<i>Titolo IV:</i> Spese per servizi per conto di terzi	8.800.457,00
<i>Totale</i>	<b>83.680.400,00</b>	<i>Totale</i>	<b>85.574.304,00</b>
<b>Avanzo di amministrazione 2010 presunto</b>	1.893.904,00	<b>Disavanzo di amministrazione 2010 presunto</b>	0,00
<b><i>Totale complessivo entrate</i></b>	<b>85.574.304,00</b>	<b><i>Totale complessivo spese</i></b>	<b>85.574.304,00</b>

### 2. Verifica equilibrio corrente anno 2011

L'equilibrio corrente di cui all'art. 162, comma 6, del Tuel è assicurato come segue:

Entrate titolo I	19.057.748,00		
Entrate titolo II	20.865.014,00		
Entrate titolo III	18.280.738,00		
<b>Totale entrate correnti</b>		58.203.500,00	
<b>Spese correnti titolo I</b>		56.486.550,00	
Differenza parte corrente (A)			<b>1.716.950,00</b>
Quota capitale amm.to mutui		-792.900,00	
Quota capitale amm.to prestiti obbligazionari		-650.300,00	
Quota capitale amm.to altri prestiti		-283.500,00	
<b>Totale quota capitale (B)</b>			<b>-1.726.700,00</b>
<b>Totale C=(A+B)</b>			<b>-9.750,00</b>

Tale differenza negativa è così finanziata:

- proventi da permessi a costruire per condono ai sensi della Legge n.326 del 2003 e culto ai sensi della L.R. n. 12 del 2005 art.73	<b>(D)</b>	198.000,00
<b>Totale disavanzo di parte corrente (D) - Eccedenza da destinare E (D-C)</b>		<b>188.250,00</b>

L'eccedenza positiva di euro 188.250,00 è destinata al finanziamento di spese nel titolo II con risorse correnti derivanti da:

- sanzioni amministrative per violazione codice della strada (art.208 d.lgs.285/92)	188.250,00
<b>Totale avanzo di parte corrente</b>	<b>188.250,00</b>



## **IMPOSTA COMUNALE SUGLI IMMOBILI**

Il gettito, determinato con le aliquote, detrazioni e riduzioni, sulla base del regolamento del tributo, è stato previsto in € 9.700.000,00.

## **ADDIZIONALE COMUNALE IRPEF**

L'ente non si è avvalso della facoltà di aumentare l'addizionale I.R.P.E.F. per cui resta in vigore per l'anno 2011 la percentuale del 0,5% deliberata con delibera G.C. n. 355 del 18/11/2010.

Il gettito è previsto in € 5.050.000,00.

## **COMPARTECIPAZIONE AL GETTITO IRPEF**

Il gettito è previsto per un importo di € 1.520.748,00 in riduzione e fino a concorrenza dei trasferimenti erariali spettanti all'ente.

## **T.O.S.A.P. (Tassa sull'occupazione di spazi ed aree pubbliche)**

Il gettito della tassa sull'occupazione di spazi e aree pubbliche è stato stimato in € 415.000,00.

## **TA.R.S.U.**

Con l'anno di imposta 2010 si è esaurita l'attività diretta al recupero di annualità pregresse, in quanto dal 2006, congiuntamente al passaggio da Tassa a Tariffa d'Igiene Ambientale, la riscossione di questa ultima è stata affidata in house a società partecipata dall'Ente.

## **CONTRIBUTO PER PERMESSO DI COSTRUIRE**

E' stata verificata la quantificazione dell'entrata per contributi per permesso di costruire sulla base della attuazione dei piani pluriennali e delle convenzioni urbanistiche attivabili nel corso del 2011.

I contributi per permesso di costruire sono calcolati in base:

- al piano regolatore e al PGT in corso di approvazione;
- ai piani di lottizzazione;
- alle pratiche edilizie rateizzate;

La previsione per l'esercizio 2011, presenta le seguenti variazioni rispetto alla previsione definitiva 2009 ed agli accertamenti degli esercizi precedenti:

<b>Accertamento 2008</b>	<b>Accertamento 2009</b>	<b>Prev. definitiva 2010</b>	<b>Previsione 2011</b>
<b>4.914.362,93</b>	<b>3.498.352,57</b>	<b>3.253.000,00</b>	<b>4.461.000,00</b>

La destinazione del contributo al finanziamento di spesa corrente, che la normativa consente nella misura massima del 75% (per il 2011, fino al 31 marzo), risulta la seguente:

- anno 2009 euro 62,87%
- anno 2010 euro 45,12%
- anno 2011 euro zero

Risorse relative al recupero dell'evasione tributaria

Tra le entrate di cui al titolo I ammontanti ad € 19.057.748,00, quelle relative all'attività di controllo delle dichiarazioni risultano le seguenti:

	Rendiconto 2008	Rendiconto 2009	Prev. definitive 2010	Prev.2011	Prev.2012	Prev.2013
I.C.I.	840.000,00	468.973,04	925.273,00	800.000,00	900.000,00	1.000.000,00
T.A.R.S.U.	920.639,38	18.279,00	165.000,00	0,00	0	0
ALTRE	411.746,35	188.715,04	198.765,78	183.500,00	152.500,00	137.500,00

<b>PATTO DI STABILITA' COMPETENZA MISTA 2011/2013</b>			
	<b>ANNO 2011</b>	<b>ANNO 2012</b>	<b>ANNO 2013</b>
entrate correnti accertamenti= previsione	58.203	57.147	57.003
entrate in conto capitale riscossioni	13.113	8.056	10.489
<i>a detrarre entrate censimento</i>	0	0	0
<i>a detrarre riscossioni crediti</i>	0	0	0
<b>totale entrate</b>	<b>71.316</b>	<b>65.203</b>	<b>67.492</b>
spese correnti impegni = previsione	55.296	54.735	54.300
spese in conto capitale pagamenti	12.600	7.010	9.734
<i>a detrarre spese censimento e concessioni crediti</i>		0	0
<b>totale spese</b>	<b>67.896</b>	<b>61.745</b>	<b>64.034</b>
<b>SALDO FINANZIARIO MISTO = pareggio</b>	<b>3.420</b>	<b>3.458</b>	<b>3.458</b>
<b>obiettivo miglioramento calcolato su M spesa corrente</b>	<b>6.143</b>	<b>7.544</b>	<b>7.544</b>
<b>a detrarre taglio trasferimenti erariali D.L.78/2010</b>	<b>-2.446</b>	<b>-4.086</b>	<b>-4.086</b>
<b>50% da detrarre al saldo obiettivo 2011</b>	<b>-278</b>		
<b>obiettivo saldo competenza mista 2011/2012/2013</b>	<b>3.420</b>	<b>3.458</b>	<b>3.458</b>
<b>RISPETTO DEL PATTO</b>	<b>0</b>	<b>0</b>	<b>0</b>

## 2 "IL TERRITORIO" - ANALISI DEL CONTESTO

### 2.1 *Analisi del contesto esterno*

Cinisello Balsamo è un comune italiano della provincia di Milano, sito in Lombardia. Il suo nome è costituito dall'unione di due borghi separati: *Cinisello* e *Balsamo*, poi uniti con decreto del 13 Settembre 1928. Cinisello deriva dal latino 'cinis' cenere - nome che venne dato per la fertilità di questa terra dal color cenere, mentre il nome Balsamo viene connesso all'albero del balsamo.

La superficie del territorio ha un'estensione complessiva di 12.73 Kmq ed è posto ad un'altitudine di 154 mt. s.l.m.. Le porzioni abitate del territorio sono distribuite in diverse frazioni: Cinisello, Balsamo, Bettola, Cornaggia, Sant'Eusebio, Borgo Misto, Robecco, Crocetta, Villa Rachele, Campo dei Fiori, Bellaria, Casignolo, Nigozza.

Integrato nell' agglomerato urbano milanese, confina con Sesto San Giovanni, Monza, Bresso, Muggiò, Nova Milanese, Cusano Milanino e Paderno Dugnano. Non confina direttamente con il capoluogo, dal quale è separato da una sottile area di parco urbano (una parte del Parco Nord) compresa fra i comuni di Sesto San Giovanni e Bresso. Dista circa 10 chilometri dalla *cerchia dei bastioni* milanese, antico limite urbano. Per numero di abitanti è il terzo comune della provincia di Milano, dopo il capoluogo e Sesto San Giovanni. In Lombardia è il nono, dopo Milano, Brescia, Monza, Bergamo, Varese, Sesto San Giovanni, Busto Arsizio e Como.

#### 2.1.1. ANALISI DEI DATI DEMOGRAFICI ED ECONOMICI

##### 2.1.1.1 *Analisi della dinamica demografica*

La popolazione residente a Cinisello Balsamo è di 73.659 unità alla data del 31 dicembre 2009, di cui:

maschi	n. 36.249
femmine	n. 37.410
nuclei familiari	n. 32.411
comunità/convivenze	n. 18

Su una superficie territoriale di 12,73 Km quadrati, il numero abitanti per km quadrato è pari a 5.786, una densità tra le più elevate dell'intera provincia di Milano. Il processo di espansione vero e proprio inizia negli anni '50. Fino ad allora la popolazione ha mantenuto un ritmo di crescita fisiologico, passando da 4.894 abitanti nel 1861 a 5.928 abitanti nel 1901. Le fabbriche localizzate a Milano e nella vicina Sesto San Giovanni sono fonte di attrattiva per le persone che vengono a stabilirsi a Cinisello Balsamo e, nell'arco dei 50 anni successivi, il numero degli abitanti quasi si triplica arrivando al 1951 a 15.336 unità.

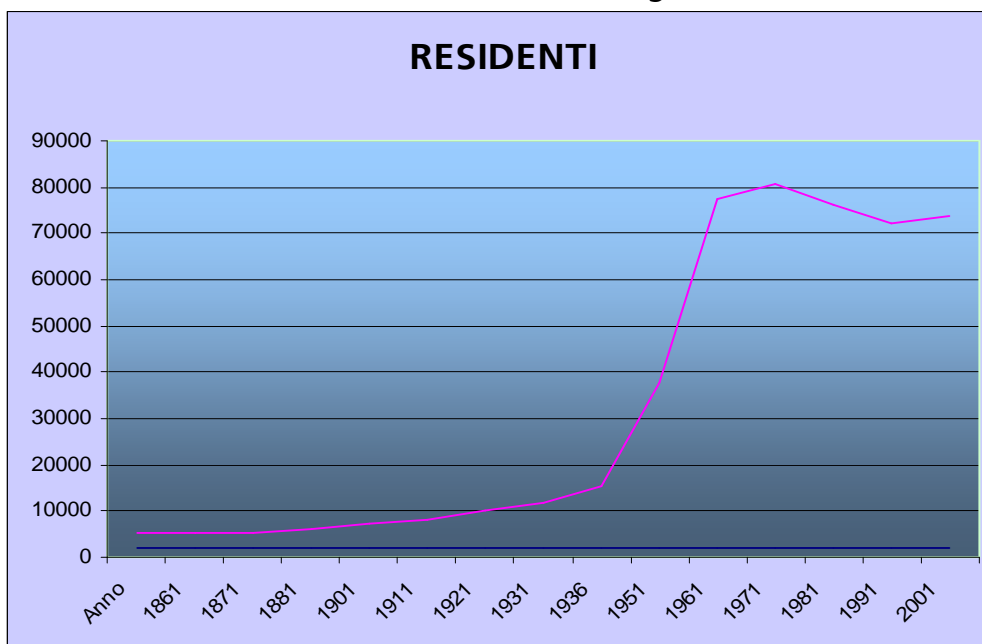
Da questa data in poi la popolazione aumenta ad un ritmo sempre più rapido, anche a seguito di consistenti processi di immigrazione, tanto che in un solo decennio gli abitanti passano a 37.699. Nel frattempo lo sviluppo industriale si avvia anche all'interno del territorio di Cinisello Balsamo.

La popolazione, dopo essere ancora più che raddoppiata in un solo decennio, passando dai 37.699 abitanti del 1961, ai 77.386 abitanti nel 1971, aumenta ancora fino a raggiungere nel 1981 gli 80.757. E' a partire dagli anni '80, in cui è notevole lo sviluppo delle attività commerciali e comincia ad affacciarsi il terziario, che si assiste ad un decremento demografico, che porta il numero degli abitanti a ridursi nel 1991 a 76.081. In questi ultimi anni siamo in presenza di un andamento demografico sostanzialmente statico che si attesta intorno alle 73.000 unità.

## Popolazione Cinisello Balsamo 1861-2009

Anno	Residenti	Variazione	Note
1861	4.894		Minimo
1871	5.285	8,00%	
1881	5.221	-1,2%	
1901	5.928	13,54%	
1911	7.350	22,3%	
1921	7.955	8,2%	
1931	10.086	26,8%	
1936	11.859	17,6%	
1951	15.336	29,3%	
1961	37.699	145,8%	
1971	77.386	105,2%	
1981	80.757	4,3%	Massimo
1991	76.081	-5,7%	
2001	72.050	-5,5%	
2009	73.659	2,2%	

*Grafico Movimento Demografico*



## Bilancio Demografico

Tassi (calcolati su mille abitanti)						
Anno	Popolazione Media	Natalità	Mortalità	Crescita Naturale	Migratorio Totale	Crescita Totale
2002	72.092	9,7	8,2	1,5	3,2	4,7
2003	72.556	8,7	8,4	0,3	7,8	8,2
2004	73.394	9,7	8,3	1,4	13,4	14,8
2005	73.853	9,4	7,9	1,5	-3,7	-2,2
2006	73.873	9,9	9,1	0,8	2,0	2,8
2007	73.830	9,1	7,8	1,3	-5,2	-4,0
2008	73.450	8,8	8,2	0,6	-7,0	-6,4
2009	73.438	9,4	7,9	1,6	4,5	6,0

Variazioni					
Anno	Saldo Naturale	Saldo Migratorio	Per variazioni territoriali	Saldo Totale	Popolazione al 31/12
2002	107	229		336	72.260
2003	23	569	0	592	72.852
2004	102	981	0	1.083	73.935
2005	110	-275		-165	73.770
2006	59	147	0	206	73.976
2007	93	-386	0	-293	73.683
2008	46	-513	0	-467	73.216
2009	115	328	0	443	73.659

Dettaglio Bilancio Demografico								
Anno	Nati	Morti	Iscritti da altri comuni	Iscritti dall'estero	Altri iscritti	Cancellati per altri comuni	Cancellati per l'estero	Altri cancellati
2002	700	593	1.798	387	796	2.692	55	5
2003	630	607	1.630	678	655	2.357	33	4
2004	712	610	1.916	1.318	281	2.493	38	3
2005	697	587	1.897	473	196	2.746	71	24
2006	729	670	2.351	740	122	2.880	56	130
2007	670	577	1.806	814	89	2.884	67	144
2008	650	604	2.072	846	116	2.491	84	972
2009	692	577	1.763	824	68	2.092	67	168

## Cittadini Stranieri - Cinisello Balsamo

Anno	Residenti Stranieri	Residenti Totale	% Stranieri	Minorenni	Famiglie con almeno uno straniero	Famiglie con capofamiglia straniero	Nati in Italia	% Maschi
2005	5.833	73.770	7,9%	1.285				56,7%
2006	6.894	73.976	9,3%	1.625			960	55,0%
2007	7.865	73.683	10,7%	1.839	3.950	3.160	1.110	55,0%
2008	8.682	73.216	11,9%	2.010	3.708	3.053	1.327	54,1%
2009	9.612	73.659	13,0%	2.309	4.076	3.445	1.557	53,5%

### Bilancio Naturale anno 2009

Valore	Quanti
Nati	199
Morti	8
<b>Saldo Naturale</b>	<b>191</b>

**20,9**

Tasso Crescita  
Naturale

### Bilancio Migratorio anno 2009

Valore	Quanti
Iscritti da Altri Comuni	540
Iscritti da Estero	782
Altri Iscritti	52
Cancellati verso Altri Comuni	390
Cancellati verso Estero	36
Altri Cancellati	110
<b>Saldo Migratorio</b>	<b>838</b>

**91,6**

Tasso Migratorio

### Bilancio Complessivo anno 2009

Valore	Quanti
Saldo Naturale	191
Saldo Migratorio	838
Acquisita Cittadinanza Italiana	99
<b>Saldo</b>	<b>930</b>
Popolazione al 01/01	8.682
Popolazione al 31/12	9.612
Popolazione Media	9.147

**112,5**

Tasso Crescita  
Totale

(I dati sopra riportati sono stati tratti dal sito internet <http://www.comuni-italiani.it/015/077/>)

## 2.1.2 ECONOMIA INSEDIATA

Cinisello Balsamo sorge in un contesto economico molto dinamico, sviluppatosi dopo la crisi della grande industria alla fine degli anni '80.

All'inizio del '900 l'attività prevalente era l'agricoltura. Il territorio del comune comprendeva orti, boschi, ripe ma soprattutto coltivazioni di granaglie, frutteti e querceti: quest'ultimi si susseguivano ad intervalli regolari e rendevano fiorente l'allevamento di suini. Una spinta notevole alla produzione agricola viene determinata dal passaggio del canale Villoresi nei due paesi limitrofi: Nova Milanese e Muggiò. Il canale, infatti, attraversava Cinisello lungo Via Libertà arrivando a Balsamo e con una serie di piccoli canali portava l'acqua ai campi coltivati. La trasformazione da realtà prevalentemente agricola inizia nel dopoguerra quando, in virtù della sua collocazione, diviene città di richiamo sia per la residenza che per le attività industriali. Sono gli anni dell'immigrazione che portano ad un incremento della popolazione tra il 1951 e il 1981 da 15.000 ad 80.000 abitanti.

Col tempo si crea un sistema d'industrializzazione diffusa che determina una forte urbanizzazione delle aree della così detta "cintura metropolitana".

Una seconda spinta decisiva si è avuta, poi, nei primi anni '80 con il "nuovo boom" economico che ha visto la diffusione sul territorio di imprese di medie dimensioni, con particolare riferimento ai settori della meccanica e della costruzione di materiale elettrico. La seconda metà degli anni '90 ha visto, invece, un forte sviluppo del terziario, con particolare riferimento alle imprese legate ai servizi alla persona.

	2008	2009	2010
N° attività presenti sul territorio (commercio esc. Ambulanti)	1062	1054	1145
Nuove attività/subingressi	177	209	204
N° esercizi di vicinato (negozi fino a 250 mq di sup. vendita)	436	466	458
N° Medie Strutture di Vendita	50	48	52
N° Grandi Strutture di Vendita	2	2	2
N° Centri commerciali	2	2	2
N° acconciatori e estetisti	142	150	147
N° esercizi pubblici	167	187	195
N° operatori su aree pubbliche	534	534	534
N° posteggi su area mercatale	587	587	587
N° manifestazioni/eventi	46	49	64
N° manifestazioni/eventi di interesse sovracomunale	10	11	16
N° autorizzazioni occupazione suolo pubblico	19	20	19
N° autorizzazioni commercio in forma itinerante	28	38	39
N. posteggi fuori mercato	7	9	10

*(dati forniti dal Servizio Commercio e Attività produttive dell'Ente)*

## 2.1.3 – OPPORTUNITA' DEL TERRITORIO

### 2.1.3.1- *Infrastrutture e trasporti*

Lo sviluppo negli anni '60 della rete autostradale lombarda e gli assi viabilistici di collegamento tra Milano e le prealpi lecchesi hanno segnato profondamente lo sviluppo urbanistico della città. A differenza dei decenni precedenti, Cinisello Balsamo cominciò a sviluppare il suo tessuto urbanistico lungo l'asse orizzontale segnato dall'Autostrada Torino - Milano - Venezia a differenza del passato dove lo sviluppo è avvenuto lungo l'asse viabilistico segnato da via Libertà-Frova-Risorgimento, principale strada di collegamento con Nova Milanese e la bassa Brianza. Lo sviluppo viario conseguente di Viale Fulvio Testi-Viale Brianza, ha assegnato alla città un ruolo di snodo strategico nel traffico veicolare del Nord Milano che ha favorito l'insediamento di varie imprese e strutture industriali e produttive medio piccole (oltre 3.300 le attività economiche censite ancor oggi sul territorio). Il territorio comunale è attraversato da due autostrade, la A4 Milano-Venezia (uno svincolo) e la A52 Tangenziale Nord di Milano (più svincoli). La città è attraversata da nord a sud da una metrotranvia (linea tram urbana 31), che collega con piazzale Lagosta, nell'Isola (quartiere di Milano). La linea costeggia per un lungo tratto il Parco Nord e corre lungo l'asse viale Testi/Zara insino al capolinea, presso il mercato coperto. La linea è stata inaugurata il 7 dicembre 2008, in occasione della festa di Sant'Ambrogio. A partire dal 15 dicembre è seguito un mese di pre-esercizio in cui circolavano nelle ore centrali del giorno due vetture, che garantivano il collegamento col capoluogo lombardo ogni ora; dal 17 gennaio 2009 la linea è entrata pienamente a regime con frequenze di punta ogni 3-4 minuti. In concomitanza con l'entrata a regime della linea si è assistito ad un riassetto generale delle linee di trasporto pubblico nell'area fortemente urbanizzata del Nord Milano.

### **Bicistazione**

Nasce da un progetto del comune per custodire le biciclette dei pendolari fino al loro ritorno. Il servizio prevede il noleggio di biciclette che potranno essere utilizzate per spostamenti nel parco o per una semplice escursione.

### 2.1.4.2 - *Monumenti e luoghi d'interesse*

#### **Edifici Religiosi:**

**Chiesa di Sant'Ambrogio - Santuario di San Martino Vescovo - Chiesa di San Martino Vescovo nuova - Chiesa di San Pio X - Chiesa di San Giuseppe Lavoratore - Chiesa di San Pietro Martire - Chiesa della Sacra Famiglia - Chiesa di Santa Margherita - Chiesetta di San Bernardino - Chiesa di Sant'Eusebio e Chiesetta di Sant'Eusebio nuova.**

La Chiesa di Sant'Eusebio è la più antica tra le chiese erette sul territorio; sorse fra il VII e l'VIII secolo a seguito del ritrovamento dei resti di due giovani martiri - il nobile Marcellino e la giovanissima Tealissinia - da parte di alcuni contadini del luogo. Fu dedicata al Vescovo di Vercelli, al quale apparteneva al tempo anche la giurisdizione su Cinisello. Tipico esempio di basilica paleocristiana, venne eretta con materiali poveri, secondo la disponibilità del luogo. Piuttosto famosa l'icona della Madonna di Sant'Eusebio, venerata da secoli, perfino dalla regina Teodolinda, circondata oggi da numerosi ex voto. La leggenda vuole che proprio qui essa fece un sogno, che la portò a diventare cristiana e a erigere il duomo di Monza. Un'altra leggenda piuttosto conosciuta vorrebbe che vi fosse in tempi passati un passaggio segreto che collegava proprio il suddetto duomo a questa chiesetta.



### Ville ed Edifici di valore culturale:

- **Villa Ghirlanda Silva Cipelletti**,
- **Villa di Breme Gualdoni Forno**, situata nell'attuale via Martinelli, che dopo il restauro è diventata sede universitaria, dell'Ateneo della città di Milano Bicocca.
- Il **Museo di Fotografia Contemporanea** è una fondazione costituita dalla provincia di Milano e dal Comune di Cinisello Balsamo nel 2005, un anno dopo l'inaugurazione della sede del museo. Il progetto, avviato nel 1996, nel suo svolgersi ha visto la collaborazione della regione Lombardia e del Ministero per i Beni e le Attività Culturali.

Per ulteriori informazioni sulle iniziative è possibile consultare il sito ad esso dedicato:

[www.museofotografiacontemporanea.org](http://www.museofotografiacontemporanea.org)

### Parchi:

- **Parco Nord Milano**: si tratta di un vasto parco metropolitano (circa 640 ettari). Classificato come regionale, si estende tra i Comuni di Milano, Bresso, Cusano Milanino, Cormano, Cinisello Balsamo e Sesto San Giovanni. Il Consorzio che gestisce l'area ha in quest' ultimo comune la sua sede legale, nella *Cascina Centro Parco*, cui si accede però da Bresso.

Per ulteriori informazioni: [www.parconord.milano.it](http://www.parconord.milano.it)

- **Parco del Grugnotorto**: di interesse sovracomunale si estende su un'area che interessa le campagne dei comuni di Cinisello Balsamo, Cusano Milanino, Muggiò, Nova Milanese, Paderno Dugnano e Varedo. Presenta aree dedicate all'agricoltura e dispone di realtà fruibili come la Cava Nord di Paderno, esemplarmente recuperata, gli ambiti sportivi di Muggiò e Nova, oltre che di Paderno. Spiccano poi la storica Villa Bagatti-Valsecchi di Varedo insieme al suo parco ed al viale prospettico fino a Paderno, il Canale Villorosi, il Bosco Bello di Varedo, il Parco sant'Eusebio a Cinisello e l'Oasi dei Gelsi a Paderno.

Per ulteriori informazioni: <http://www.parcogrugnotortovillorosi.it>

## **2.2 Analisi del contesto interno**

### **2.2.1 Organizzazione e risorse umane**

La struttura organizzativa adottata dall'Ente si propone:

- la creazione di un modello d'organizzazione che permetta una semplice e puntuale realizzazione degli obiettivi di mandato del Sindaco;
- la definizione dei ruoli e delle competenze necessarie all'ente per perseguire i propri scopi;
- l'individuazione di livelli di responsabilità chiari e condivisi;
- la razionalizzazione delle risorse finanziarie ed umane;
- l'innovazione dell'ente stesso in modo da assolvere meglio il ruolo di modulatore di rete tra esigenze diverse presenti nelle componenti del territorio;

A tal fine è stato adottato un modello organizzativo che divide i processi e la struttura in due aree funzionali:

#### **1. Area efficacia e produttività**

Si occupa degli aspetti hard della struttura (organizzazione degli uffici, razionalizzazione e gestione delle risorse (umane e finanziarie) procedendo in modo trasversale a tutti i settori e servizi.

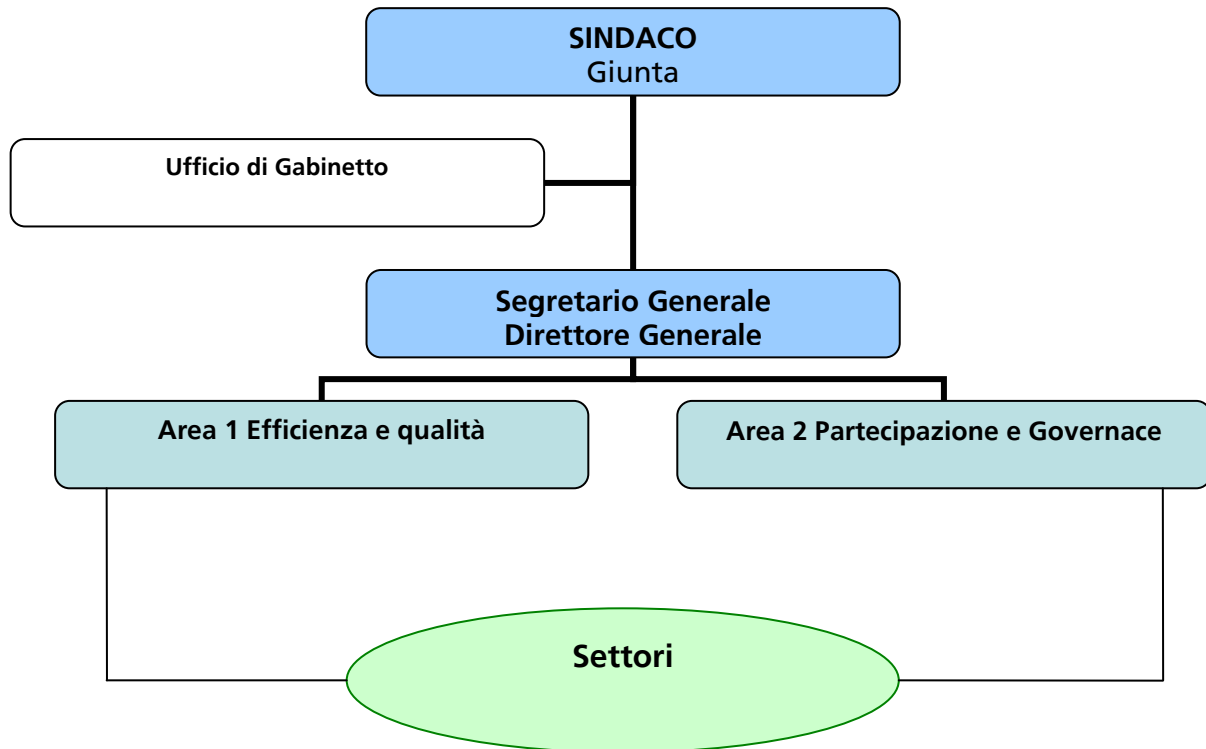
#### **2. Area innovazione e governance**

Si occupa della progettazione e realizzazione degli aspetti innovativi e degli obiettivi di mandato con rilevanza esterna anch'essa con modalità trasversale a tutti i settori.

Al vertice di ognuna si trova un capoarea a cui fanno riferimento i dirigenti e il personale per le tematiche afferenti l'area stessa.

*NOTE: Con "AREA" s'intende un "unità organizzativa complessa di livello dirigenziale che su delega della Direzione Generale assume la responsabilità d'obiettivi strategici complessi conseguibili attraverso il coordinamento, l'integrazione e l'orientamento dell'azione d'altre unità organizzative comunali, d'organismi controllati o collegati al Comune e d'organizzazioni od organismi (pubblici o privati) diversi dal comune di rilievo comunale, sub comunale o sovra comunale".*

**MASCROSTRUTTURA DEL COMUNE DI CINISELLO BALSAMO**  
(Delibera di Giunta Comunale n. 3 del 12/01/2010)



**DOTAZIONE ORGANICA DEL COMUNE DI CINISELLO BALSAMO**

I dati sul personale in servizio sono disponibili per la consultazione alla pg. 5 della Relazione Previsionale e Programmatica - periodo 2011-2013 , pubblicata sul sito istituzionale

**RISORSE STRUMENTALI**

Per le risorse strumentali, si rinvia all'inventario Comunale ed alla documentazione a corredo.

### **3 "LE ATTIVITA"**

#### ***3.1 Obiettivi assegnati***

Gli obiettivi assegnati ai dirigenti attraverso i processi ripartiti tra le funzioni ed i servizi dell'ente sono riportati all'interno dei singoli settori.