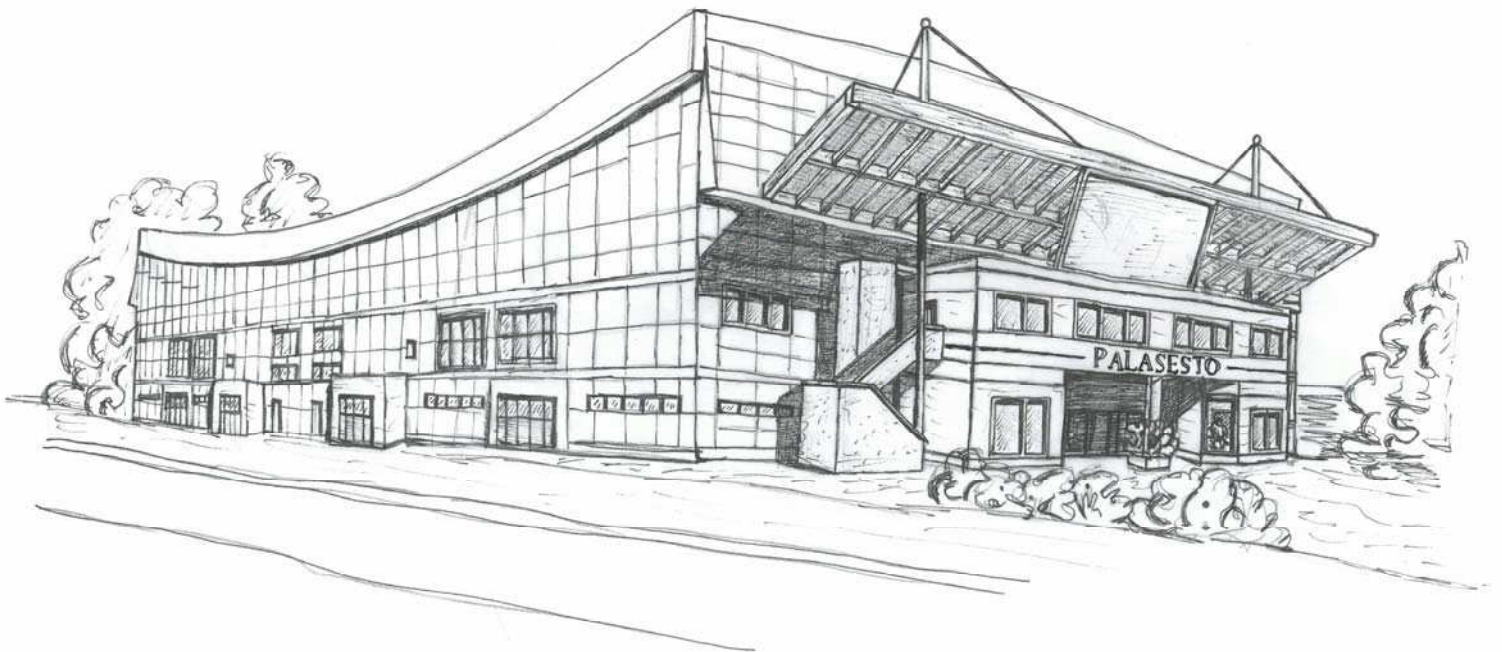


**COMUNE DI SESTO SAN GIOVANNI**

**“PALASESTO - PALAZZO DEL GHIACCIO”  
DI SESTO SAN GIOVANNI CONCESSIONE  
PER LA GESTIONE E PER LA  
REALIZZAZIONE DI INTERVENTI DI  
RIQUALIFICAZIONE, RINNOVAMENTO E  
MANUTENZIONE DELL'IMPIANTO**



## **COMPUTO METRICO**

**Rev.02 - Febbraio 2017**



**PROGETTISTI**  
Arch. Francesco Suss &  
GMS Studio Associato  
Via Giuditta Pasta, 92  
20161 - Milano  
tel. 02 45477642

Costituenda ATI:  
HCDR Ssdrl  
Proedil Srl



**MANDATARIA**  
Hockey Club Diavoli Rossoneri  
Piazza 1° Maggio  
c/o Palasesto  
20099 - Sesto S. Giovanni  
tel 02 26229988



**MANDANTE**  
P.r.o. Edil Srl  
Via M. Viganò De Vizzi 60  
20092 - Cinisello Balsamo MI  
tel 02 6604 3066



<b>COMUNE DI SESTO S. GIOVANNI</b>	
<b>“PALASESTO – PALAZZO DEL GHIACCIO”</b>	
<b>CONCESSIONE PER LA GESTIONE E PER LA REALIZZAZIONE DI INTERVENTI DI RIQUALIFICAZIONE, RINNOVAMENTO E MANUTENZIONE DELL'IMPIANTO</b>	
<b>Quadro Economico</b>	
<b>A) LAVORI E SOMMINISTRAZIONI</b>	
1) Importo lavori	€ 2.404.993,44
2) Eventuali lavori non soggetti a ribasso	
3) Oneri per la sicurezza non soggetti a ribasso	€ 144.299,61
<b>A TOTALE LAVORI</b>	<b>€ 2.549.293,05</b>
<b>B) SOMME A DISPOSIZIONE</b>	
1) Imprevisti	€ 72.149,80
2) I.V.A. 22% su A) + B1)	€ 576.717,43
3) Spese tecniche per la predisposizione della proposta	€ 69.288,46
4) Spese tecniche per la progettazione definitiva-.esecutiva e D.L.	€ 130.000,00
5) Spese tecniche per assistenza alla finalizzazione della proposta	€ 25.461,54
6) Spese per il supporto al responsabile della procedura (RUP)	€ 37.110,58
7) 4% su B3) + B4) + B5) + B6) per CASSA Ordini	€ 10.474,42
8) I.V.A. 22% su B3) + B4) +B5) +B6) + B7)	€ 59.913,70
<b>B TOTALE SOMME A DISPOSIZIONE</b>	<b>€ 981.115,93</b>
<b>C IMPORTO TOTALE PROGETTO A) + B)</b>	
	<b>€ 3.530.408,98</b>





## CATEGORIE DELLE LAVORAZIONI

La stima per la realizzazione dell'intervento, così come da computo metrico qui di seguito allegato, ammonta ad €. 2.404.993,44.

Le lavorazioni di cui si compone l'intervento sono così suddivise per categorie:

Categoria OG1: Edifici civili ed industriali

Importo €. 1.235.832,94

Categoria OS4: Impianti elettromeccanici trasportatori

Importo €. 95.920,00

Categoria OS6: Finiture opere generali con materiali lignei, plastici, metallici e vetrosi

Importo €. 353.667,83

Categoria OS7: Finiture generali di natura edile e tecnica

Importo €. 271.271,07

Categoria OS28: Impianti termici e di condizionamento

Importo €. 345.600,00

Categoria OS30: Impianti elettrici, telefonici, radiotelefonici e televisivi

Importo €. 102.701,60



PALASESTO				
Computo metrico				
Descrizione	[Unità]	Quantità	Prezzo Unitario €	Prezzo Totale €
<b>Esterni</b>				
Sistemazione aree esterne in autobloccanti e realizzazione di nuovi parcheggi tipo evergreen. Pavimentazione in masselli di calcestruzzo vibrocompreso con finitura superficiale tipo quarzo o porfido, compreso l'allettamento, il taglio e lo spacco dei masselli, la compattazione, la sigillatura a finire mediante sabbia fine, compreso gli oneri per lo scotico e la preparazione del fondo. Spessore minimo dei masselli 6 cm. Moduli per stallo automezzi in PEHD alveolari, tipo evergreen, così da assicurare una adeguata resistenza meccanica e la successiva semina.	m <sup>2</sup>	2300	45,08	103.684,00
Piantumazione a compensazione dell'abbattimento dei tre pini marittimi con nuove essenze di lauro ceraso a protezione del corsello della nuova area parcheggio	Corpo			9.016,00
Realizzazione di nuovo impianto di illuminazione parcheggi esterni mediante la messa in opera di palo in lamiera in acciaio zincato di altezza 6 metri fuori terra. Comprensivo di cavidotto interrato, allacciamenti alla cassetta di derivazione, basamento in calcestruzzo, pozzatto con chiusino in ghisa e apparecchio di illuminazione equipaggiato con sorgente LED ad alta efficienza.	n	9	1.999,93	17.999,37
Cancelli in acciaio, costituiti da colonne in tubolare con specchiature in pannelli grigliati elettroforgiati, zincati a caldo, dotati di movimentazione elettromeccanica, compreso ogni onere e magistero, per fornire l'opera finita e realizzata a regola d'arte, secondo le dimensioni di progetto	n	5	5.002,23	25.011,15
Realizzazione di nuova struttura adibita a deposito previa realizzazione di cordoli perimetrali, sottofondo ventilato in ghiaia e pareti perimetrali in blocchi di calcestruzzo vibrocompreso tipo Vibrapac splittato colore a scelta della direzione lavori. Copertura in lastre tipo predalles con impermeabilizzazione di tipo bituminoso e guaina esterna ardesiata. Sono compresi due portoni a libro e finestrate con apertura a vasistas poste nella parte superiore.	m <sup>2</sup>	170	407,66	69.302,20
<b>Facciate</b>				
Scossalina in lamiera di alluminio elettrocolore a protezione della parte terminale del cappotto sagomata secondo l'andamento della copertura.	m	250	85,13	21.282,50
<b>INFISSI:</b> Serramento realizzato con profili estrusi di alluminio elettrocolore a scelta D.L., a taglio termico, completo di controtelaio, comprese cerniere e meccanismi di manovra, dispositivi di sicurezza contro false manovre e quant'altro necessario per il funzionamento in totale sicurezza. Vetrocamera bassoemissivo, guarnizioni in EPDM o neopreme. Permeabilità all'aria classe 4 secondo Norma UNI 12207, tenuta all'acqua classe 9a secondo la norma UNI 12208, resistenza al vento C3 secondo la norma UNI 12210. Trasmissanza globale $U_w < 1,3 \text{ W/m}^2\text{K}$				
Sostituzione di infissi previa rimozione degli esistenti fronte nord ovest	m <sup>2</sup>	98,4	563,53	55.451,35
Sostituzione portoni previa rimozione degli esistenti fronte nord ovest	m <sup>2</sup>	48,6	563,53	27.387,56
Tamponamento serramenti previa rimozione degli esistenti fronte nord ovest	m <sup>2</sup>	124,6	95,92	11.951,63
Sostituzione imbotti a filo portoni fronte nord ovest	m <sup>2</sup>	14	167,86	2.350,04
Sostituzione imbotti in rilievo portoni fronte nord ovest	m <sup>2</sup>	54	263,78	14.244,12
Isolamento termico a cappotto in EPS 80 o con Lastre in lana di roccia di elevata qualità di spessore minimo 80 mm secondo la normativa EN 13162, classe di reazione al fuoco Euroclasse E, conduttività termica $\leq 0,034 \text{ W/mK}$ . I pannelli saranno fissati con opportuni collanti, ancoraggio meccanico, e successiva rasatura rinforzata con rete in fibra di vetro.				
Cappotto fronte nord ovest.	m <sup>2</sup>	916,8	91,72	84.088,90
Cappotto fronte sud est	m <sup>2</sup>	924,4	91,72	84.785,97
Cappotto fronte nord est	m <sup>2</sup>	609,7	91,72	55.921,68
Cappotto fronte sud ovest	m <sup>2</sup>	506,7	91,72	46.474,52
Sostituzione di Infissi previa rimozione degli esistenti fronte sud est	m <sup>2</sup>	98,4	563,53	55.451,35
Sostituzione portoni previa rimozione degli esistenti fronte sud est	m <sup>2</sup>	43,2	563,53	24.344,50
Tamponamento serramenti previa rimozione degli esistenti fronte sud est	m <sup>2</sup>	122,4	95,92	11.740,61
Sostituzione imbotti a filo portoni fronte sud est	m <sup>2</sup>	14	167,86	2.350,04
Sostituzione imbotti in rilievo portoni fronte sud est	m <sup>2</sup>	54	263,78	14.244,12
Sostituzione di Infissi previa rimozione degli esistenti fronte nord est	m <sup>2</sup>	195,3	563,53	110.057,41
Sostituzione di Infissi previa rimozione degli esistenti fronte sud ovest	m <sup>2</sup>	58,8	563,53	33.135,56
Infissi sul fronte principale per creazione bussola d'ingresso non prevista in precedenza.	m <sup>2</sup>	26	563,53	14.651,78
Tamponamento serramenti previa rimozione degli esistenti fronte sud ovest	m <sup>2</sup>	130	95,92	12.469,60
<b>Ampliamento struttura</b>				
Ampliamento per nuovo bar al primo piano, shop, temporary shop al piano terra, ascensore, ecc.	m <sup>2</sup>	350	1.600,84	560.294,00
<b>Piano Terreno</b>				
Porte affacciate su spazi comuni	u	20	221,82	4.436,40
Porte interne ai bagni	u	36	179,85	6.474,60
Riqualificazione spogliatoi 2-3-4-5-6-7 con nuovo controsoffitto e lampade illuminazione a led in ragione di una lampada ogni 5 mq.	m <sup>2</sup>	220	65,95	14.509,00
Riqualificazione infermeria e palestre 1- 2, con sostituzione pannelli controsoffitto esistente, e lampade illuminazione a led in ragione di una lampada ogni 5 mq.	m <sup>2</sup>	175	58,75	10.281,25
Riqualificazione scale in gomma vulcanizzata. Dim. Gradini Mt. 3,5 x0,3	N	48	187,76	9.012,48
Riqualificazione scale in gomma bolli. Dim. Gradini Mt. 3,5 x0,3	N	30	208,23	6.246,90
Riqualificazione corridoi in gomma a bolli lato palestre	m <sup>2</sup>	64	61,15	3.913,60
Ripristino parziale gomma bolli per una quota stimata del 30% in corrispondenza degli ingressi	m <sup>2</sup>	70	61,15	4.280,50
Adeguamento e rinnovo balaustre e protezioni	u		58.300,00	58.300,00
<b>Piano Ammezzato</b>				
Porte affacciate su spazi comuni	u	4	221,82	887,28
Porte interne ai bagni	u	16	179,85	2.877,60
Riqualificazione palestra con nuovo controsoffitto e lampade illuminazione a led in ragione di una lampada ogni 5 mq.	m <sup>2</sup>	85	65,95	5.605,75
Riqualificazione scale in gomma vulcanizzata. Dim. Gradini Mt. 3,5 x0,3	N	68	187,76	12.767,68
Riqualificazione scale in gomma bolli. Dim. Gradini Mt. 3,5 x0,3	N	108	208,23	22.488,84
Adeguamento e rinnovo balaustre e protezioni			156.200,00	156.200,00
<b>Impianti</b>				
Sostituzione compressori e torre evaporativa	u	1	345.600,00	345.600,00
Adeguamento montacarichi	u	1	95.920,00	95.920,00
Sostituzione lampade con proiettori a led pista	u	80	940,02	75.201,60
Sostituzione Trasformatori	u	1	27.500,00	27.500,00
Rasaghiaccio	u	1	74.800,00	74.800,00
				<b>2.404.993,44</b>



# ALLEGATO A

Individuazione aree di intervento